



# Tilsynsrapport Sputnik – afdeling Vibevej



**Dato for tilsynsbesøg:**

Fredag den 9. juni 2017

**Rapporten er udarbejdet af:**

Socialtilsyn Hovedstaden  
Smallegade 1  
2000 Frederiksberg

**Aftale om tilsyn indgået med:  
Navn(e) på tilsynskonsulenter:**

Københavns Kommune  
Maj-Lill Skov og Pia Viuf



## Indholdsfortegnelse

Læsevejledning	s. 3
Oplysninger om tilbuddet	s. 4
Resultat af tilsynet	s. 5
Samlet vurdering af kvaliteten i tilbuddet	s. 5
Vurdering af temaet Målgruppe, metoder og resultater	s. 6
Vurdering af temaet Organisation og ledelse	s. 11
Vurdering af temaet Kompetencer	s. 14
Vurdering af temaet Fysiske rammer	s. 16
Materiale og interviews benyttet til vurdering af tilbuddet	s. 18



## Læsevejledning

### Tilsynsrapportens indhold

Socialtilsynet bedømmer den generelle kvalitet af tilbuddet med inspiration fra kriterier og temaer i kvalitetsmodellen for sociale tilbud omfattet af socialtilsyn, jf. bilag 1 i bekendtgørelsen om socialtilsyn.

Københavns Kommune har udvalgt kriterier og temaer for tilbud omfattet af tilsynet, som Københavns Kommune har bestilt af Socialtilsyn Hovedstaden, jfr. lov om socialtilsyn § 3, stk. 1, nr. 2.

Kvaliteten af dette tilbud er derfor blevet vurderet ud fra følgende temaer;

- Organisation og ledelse
- Kompetencer
- Målgruppe, metoder og resultater
- Selvstændighed og relationer
- Skole, uddannelse og beskæftigelse, og
- Fysiske rammer

Hvert tema er konkretiseret i et antal kvalitetskriterier. Kriterierne er primært udtrykt som konkrete mål for indsatsen i tilbuddet.

Vurderingen af tilbuddets kvalitet sker ud fra en samlet, faglig vurdering inden for rammerne af temaerne under hensyn til tilbuddets karakter og målgruppe.

Bedømmelsen af kriteriernes opfyldelse er udtrykt i en score (talværdi) ud fra følgende skala:

5. i meget høj grad opfyldt.
4. i høj grad opfyldt.
3. i middel grad opfyldt.
2. i lav grad opfyldt.
1. i meget lav grad opfyldt.

Derudover ledsages bedømmelsen af kriterierne af en tekst, hvor begrundelsen for scoren er angivet.



Stamoplysninger om tilbuddet	
Tilbuddets navn	Skolen Sputnik – afdeling Vibevej
Hovedadresse	Krabbesholmvej 9, 2700 Brønshøj
Kontaktoplysninger	Tlf.: 42335251 E-mail: nwe@skolensputnik.dk Hjemmeside: www.skolensputnik.dk
Tilbudsleder	Niels Bratz Westh
CVR nr.	27438148
Virksomhedstype	Dagbehandlingstilbud
Pladser i alt	
Målgrupper	Elever fra 7-10 klasse med faglige, sociale og/eller emotionelle problematikker indenfor områderne AKT (adfærd, kontakt og trivsel) og ADHD (opmærksomhedsforstyrrelser/hyperaktivitet)
Ansatte i alt	Af fremsendte medarbejderoversigt fremgår 18 ansatte.

Øvrige oplysninger om tilbuddet	
Værdigrundlag	<p>Hentet fra tilbuddets hjemmeside:</p> <p>Sputniks værdigrundlag beskriver, hvordan vi møder mennesker i vores arbejde, uanset om der er tale om børn, unge eller voksne, og uanset hvilke vilkår og omstændigheder der er omkring mødet.</p> <ul style="list-style-type: none"> <li><input type="checkbox"/> Vi tager udgangspunkt i en anerkendende, fremadrettet og ressourcebaseret tænkning - man kan ikke skabe forandring i et negativt defineret felt.</li> <li><input type="checkbox"/> Vi mødes som ligeværdige men ikke som jævnbyrdige – der er tale om praktiseret ligeværd.</li> <li><input type="checkbox"/> Vi mener, at alle til enhver tid forsøger at gøre deres bedste – det gælder både elever, studerende, beboere, forældre, samarbejdspartnere og kolleger.</li> <li><input type="checkbox"/> Vi har fokus på hensigten og ikke på handlingen – læring skabes i refleksion omkring forskellen på hensigt og handling.</li> <li><input type="checkbox"/> Vi lærer de unge, at de er ansvarlige for valget af deres handlinger – at lære at tage ansvar for egne valg betyder en højere grad af frihed til at kunne vælge generelt.</li> <li><input type="checkbox"/> Vi er "ordentlige voksne". Det betyder, at vi er den forpligtende og oprigtige relation.</li> </ul>
Faglige målsætning	
Faglig metode og tilgang	Integreret indsats Relationspædagogik Systemisk-narrativ metode

Fakta om tilsynets gennemførelse	
Tilsynet er gennemført:	Fredag den 9. juni 2017
Faktuel høring:	Onsdag den 12. juli 2017
Dato for endelig rapport:	Fredag den 11. august 2017



<b>Tilsynet er udført af:</b>	Socialtilsyn Hovedstaden
<b>Tilsynskonsulenter:</b>	Maj-Lill Skov og Pia Viuf

## Materiale og interviews benyttet til vurdering af kvaliteten i tilbuddet.

<b>Dokumenter</b>	<p>Personaleoversigt Sputnik, Vibevej 20 – skoleåret 2016/2017</p> <p>Fraværsoverblik</p> <p>Magtanvendelsesindberetninger</p> <p>Oversigt over kurser og temadage for medarbejdere i Skolen Sputnik – skoleåret 2016/2017</p> <p>Oversigt over supervision for ledere i skoleåret 2016/2017</p> <p>Oversigt over supervision for medarbejdere i skoleåret 2016/2017</p> <p>Tilsynsrapport over undervisningstilsyn på Sputnik Vibevej 15. november 2016.</p> <p>Oversigt over elever indskrevet i skoleåret 2016/2017</p> <p>Materiale vedr. elever (behandlingsplaner, elevplaner og månedsstatusskrivelser)</p> <p>Beredskabspolitik Skolen Sputnik</p> <p>Skole Sputnik – beskrivelse af dagbehandlingstilbud</p>
<b>Observation</b>	<p>Socialtilsynet har deltaget i morgenmøde ved deltagelse af medarbejdere og ledelse. Endvidere har Socialtilsynet deltaget kortvarigt i undervisning, og fået rundvisning af to elever.</p>
<b>Interview og samtale</b>	<p>Under det anmeldte tilsynsbesøg er følgende interviewet:</p> <p>Ledelse bestående af skolechef, skoleleder og to souschefer</p> <p>Medarbejdere repræsenteret ved en pædagog og en lærer.</p> <p>Elever med deltagelse af to elever – endvidere samtale med elever under rundvisning i tilbuddet.</p>
<b>Andet</b>	

## Konklusion fra tilsynsbesøget

### Samlet vurdering af kvaliteten i tilbuddet:

Socialtilsyn Hovedstaden har gennemført tilsynsbesøg på dagbehandlingstilbuddet Sputnik – afdeling Vibevej fredag den 9. juni 2017.

Socialtilsynets vurderinger og bedømmelser tager udgangspunkt i Socialtilsynets kvalitetsmodel, tilpasset Københavns Kommunes ønsker. I forbindelse med tilsynsbesøget, har Socialtilsynet modtaget skriftligt materiale fra tilbuddet. Derudover har Socialtilsynet gennemført interview med den samlede ledelse af afdelingen, repræsentanter fra medarbejdergruppen og elever, samt observeret samspil mellem medarbejdere og elever, herunder både i undervisning og ved rundvisning. Materialet og oplysningerne givet under tilsynsbesøget, er anvendt i bedømmelserne.

Socialtilsynet vurderer, at Sputnik – afdeling Vibevej yder en kvalificeret indsats, hvor der er et relevant fokus på styrkelsen af elevernes skolefaglige færdigheder samt elevernes sociale kompetencer og formåen. Socialtilsynet vurderer, at medarbejdernes indsats og individuelle fokus samlet set bidrager til at styrke elevernes faglige, sociale og personlige udvikling.

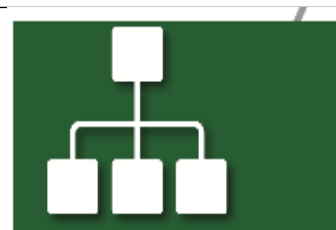
Socialtilsynet vurderer, at Vibevej ved skoleleder og to souschefer, besidder et fagligt kompetent ledelsesteam, der vurderes at kunne skabe faglig stabilitet i tilbuddets drift, herunder både i forhold til medarbejdere, organisering samt relevant kompetenceudvikling.

Socialtilsynet vurderer, at medarbejdere og ledelse på Vibevej er fagligt kompetente og at tilbuddets faglige drøftelser og refleksioner over egen praksis og faglige dilemmaer, understøtter en overvejende respektfuld og etisk tilgang til eleverne og den samlede indsats.



Endelig vurderer Socialtilsynet, at eleverne i nogen udstrækning giver udtryk for trivsel i tilbuddet, idet de selv udtrykker sig omkring en positiv udvikling i tilbuddet, men også nævner deres mødestabilitet, som Socialtilsynet vurderer som en indikator på trivsel.

## Særlige forhold eller opmærksomhedspunkter



### Tema 1

## Organisation og ledelse

*Det er en væsentlig forudsætning for kvaliteten i sociale tilbud, at der er en organisering fra en kompetent og ansvarlig ledelse. En ledelse, der driver tilbuddet fagligt og økonomisk forsvarligt, og som både sætter rammerne for tilbuddets strategiske udvikling og varetager den daglige ledelse.*

## Vurdering af tema

Socialtilsynet vurderer, at den samlede ledelse på Vibevej, bestående af skolechef, skoleleder samt to souschefer, fremstår faglig kompetent og i besiddelse af de fornødne kompetencer, der skal sikre den daglige drift af tilbuddet. Ledelsen er sammensat fagligt relevant og fremstår erfarne, både ledelsesmæssigt, men også indenfor undervisningsdelen og i forhold til den behandlingsmæssige indsats i tilbuddet. Socialtilsynet vurderer, at tilbuddets ledelse ligeledes har sikret en relevant normering samt ligelig fordeling af relevante faggrupper. Endvidere vurderer Socialtilsynet, at ledelsens organisering af tilbuddet og den daglige drift, understøtter udførelsen af indsatsen i tilbuddet. Ledelsen sikrer, at både medarbejder- og ledergruppen modtager kontinuerlig og ekstern supervision, samt daglig faglig sparring gennem morgenmøder, hvilket Socialtilsynet vurderer bidrager til at kvalificere det daglige undervisnings- og behandlingsmæssige arbejde på Vibevej.

## Særlige opmærksomhedspunkter eller anbefalinger

Socialtilsynet bemærker, at tilbuddets ledelse har stor opmærksomhed på refleksioner over egen praksis og de faglige dilemmaer, der opstår i arbejdet med målgruppen. Endvidere er der fra ledelsens side opmærksomhed på sammensætningen af medarbejdernes kompetencer, som bidragende til den samlede indsats. Socialtilsynet oplever refleksionen og drøftelsen af de faglige dilemmaer, som kvalificerende for udviklingen af tilbuddet og anbefaler tilbuddets ledelse fortsat at være optaget af den del.

### Kriterium 1

*Tilbuddets ledelse har relevante og faglige kompetencer i forhold til at lede tilbuddet.*

### Bedømmelse af kriterium



I bedømmelsen har Socialtilsynet vægtet oplysninger fra interview med ledelsen og gennemgang af det fremsendte materiale, hvoraf det fremgår, at ledelsen i tilbuddet er veluddannet og har relevante kompetencer i forhold til at lede tilbuddet.

Skoleleder er uddannet skolelærer og har lang erfaring med undervisning, endvidere lang ledelseserfaring som fungerende afdelingsleder i samme tilbud. Det fremgår endvidere af fremsendt materiale, at skoleleder har relevante efteruddannelsesforløb med sig, ligesom skoleleder har relevante lederuddannelsesforløb med sig. Under ledelsesinterview er ledelsen repræsenteret ved skoleleder, skolechef og to souschefer. Ledelsen præciserer deres forskelligartede opgaver, ligesom det beskrives hvordan de fagligt sparrer med hinanden på ledelsesniveau, som understøttende for den samlede indsats.

Endvidere beskrives det hvordan den daglige ledelse på Vibevej supplerer hinanden, i forhold til henholdsvis den undervisningsmæssige del, men også den socialpædagogiske behandlingsmæssige del, idet ledelsen er suppleret ved både pædagogiske og undervisningsmæssige kompetencer.

<b>Score</b>	5
--------------	---

### Kriterium 2

*Tilbuddet benytter sig af ekstern faglig supervision eller anden form for sparring for ledelse og medarbejdere.*

#### Bedømmelse af kriterium

Tilbuddet har fremsendt oversigt over supervision for ledere og medarbejdere for skoleåret 2016/2017. Af disse oversigter fremgår det, at medarbejderne modtager ekstern supervision. Af oversigten fremgår det endvidere, at tilbuddets medarbejdere frem til tilsynsbesøget, har haft supervision 7 gange i skoleåret 2016/2017, hvilket er vægtet i bedømmelsen.

Gældende for alle medarbejdere, er der mulighed for kollegial supervision på daglige morgenmøder, hvor samtlige medarbejdere mødes og planlægger dagen. Endvidere er der mulighed for kollegial supervision i andre forskellige faglige fora, samt supervision fra ledelse, hvis en medarbejder skulle have brug for det, hvilket også er vægtet i bedømmelsen.

På ledelsesniveau fremgår det af fremsendte oversigt, at supervision ligeledes tilbydes i flere forskellige former.

<b>Score</b>	5
--------------	---

### Kriterium 3

*Tilbuddets daglige drift varetages kompetent.*

#### Bedømmelse af kriterium

I bedømmelsen har Socialtilsynet lagt vægt på, at ledelsen understøtter medarbejdernes indsats og bidrager til at fastholde den planlagte struktur og behandling. Derudover har Socialtilsynet lagt vægt på, at den daglige drift varetages af skoleleder og to souschefer i samarbejde med Sputniks overordnede ledelse, bestående af blandt andet en skolechef.

Ledelsen fremstår tæt på praksis og prioriterer at være deltagende og dermed have et indgående kendskab til den enkelte elev. Det vurderes, at tilbuddets daglige drift i høj grad ledes og udvikles kompetent. Socialtilsynet bemærker samtidig, at Vibevejs ledelse, ovenpå tilbuddets sammenlægning af to skoler ved skoleårets start, er optaget af hvordan ledelsens tydelighed bringes bedst muligt i spil. Endvidere har tilbuddets ledelse arbejdet med at sammenbringe to personalegrupper og forskellige værdisæt, herunder sammensætte en mangfoldig personalegruppe, både på det personlige som det faglige.

<b>Score</b>	5
--------------	---

### Kriterium 4

*Personalegennemstrømningen på tilbuddet er ikke på højere niveau end sammenlignelige arbejdspladser.*

**Bedømmelse af kriterium**

I bedømmelsen har Socialtilsynet lagt vægt på gennemgangen af det fremsendte materiale, hvoraf det fremgår, at flere medarbejdere har været ansat igennem længere tid i tilbuddet. Dette gør sig ligeledes gældende på ledelsesniveau. Ledelsen har oplyst, at Vibevej har enkelte medarbejdere på kontraktansættelser for skoleåret 2016/2017.

Socialtilsynet vurderer, at personalegennemstrømningen på Sputnik – afd. Vibevej ikke er på et højere niveau end på sammenlignelige arbejdspladser.

**Score**

5

**Kriterium 5**

*Sygefraværet blandt medarbejderne er ikke på højere niveau end sammenlignelige arbejdspladser.*

**Bedømmelse af kriterium**

I opfølgende telefonsamle efter tilsynsbesøget, oplyser skoleleder, at sygefraværet på tilbuddet er på et rimeligt niveau. Leder oplever, at den daglige drift kan varetages hensigtsmæssigt, og at der er mødestabilitet fra medarbejdernes side. Disse oplysninger har Socialtilsynet vægtet i bedømmelsen.

**Score**

5

**Tema 2****Kompetencer**

*Det er afgørende for kvaliteten i tilbuddet, at tilbuddets medarbejdere har de rette kompetencer, og det vil sige uddannelse, erfaring eller viden, der er nødvendige i forhold til tilbuddets målsætninger og målgruppe, de metoder tilbuddet anvender samt borgernes aktuelle behov.*

*Udover tilbuddets aktuelle kompetenceniveau er det vigtigt, at tilbuddet har et strategisk fokus på, hvordan de nødvendige kompetencer sikres på såvel kort som langt sigt, samt hvordan eventuelle specialkompetencer kan tilvejebringes.*

*Det er et vigtigt aspekt af kvaliteten af et tilbud, at medarbejderne på en etisk måde forholder sig til og handler i forhold til borgerne. Herunder at medarbejderne møder borgerne med respekt for den enkeltes behov og forudsætninger samt har fokus på borgernes retssikkerhed.*

**Vurdering af tema**

Socialtilsynet vurderer, at den samlede medarbejdergruppe på Vibevej har relevant uddannelse og rette kompetencer til at kunne varetage både den undervisnings- og behandlingsmæssige indsats i tilbuddet. Af fremsendt materiale fremgår det, at personalegruppen er repræsenteret ved relevante faggrupper, som understøttende for både den undervisningsmæssige som den pædagogiske del.

Socialtilsynet vurderer, at medarbejdergruppens kompetencer og erfaringer er til gavn og understøttende for eleverne og indsatsen i tilbuddet. Denne vurdering understøttes i samtale med medarbejdere.

Socialtilsynet vurderer, at der på mange niveauer foregår intern tværfaglig sparring i tilbuddet, både med deltagelse af ledelse og medarbejdere. Denne sparring giver den samlede medarbejdergruppe mulighed for at anvende hinandens kompetencer, samtidig med at de drøfter det fælles metodemæssige fundament, med fokus på indsatsen. Endvidere vurderer Socialtilsynet, at medarbejdere og ledelse på relevant vis reflekterer og drøfter de faglige og etiske dilemmaer, som arbejdet med målgruppen giver anledning til.





Af fremsendt materiale fremgår det, at medarbejdergruppen løbende bliver opkvalificeret og deltager i relevante kurser, temadage, uddannelsesforløb og supervision, hvilket Socialtilsynet vurderer bidrager til medarbejdergruppens samlede faglige kapacitet.

## Særlige opmærksomhedspunkter eller anbefalinger

På baggrund af observationer og drøftelser med ledelsen, vurderer Socialtilsynet, at Vibevej med fordel kan arbejde med en særlig opmærksomhed på det talte sprog overfor eleverne. Socialtilsynet anerkender, at der på baggrund af målgruppens vanskeligheder, kan være elever, der har brug for anvisninger formuleret på en given måde, men det er samtidig Socialtilsynets opfattelse, at sproget og anvisningerne samtidig skal være formuleret omsorgsfuldt og anerkendende.

Socialtilsynet anbefaler tilbuddets ledelse og medarbejdergruppe, kontinuerligt at have fokus på at reflektere, justere og drøfte tilgang og sprogets betydning i samværet med eleverne, således at den respektfulde og anerkendende tilgang bevares. Ligeledes at medarbejderne gennem kendskabet og relationen til den enkelte elev, afstemmer deres tilgang og sprogbrug, til den enkelte elevs aktuelle formåen og funktionsniveau.

### Kriterium 1

*Tilbuddets medarbejdere besidder relevante og faglige kompetencer i forhold til målgruppens behov og tilbuddets metoder.*

#### Bedømmelse af kriterium

I bedømmelsen har Socialtilsynet vægtet, at den samlede medarbejdergruppe har de relevante og faglige kompetencer, der skal til for at varetage målgruppens behov og de anvendte tilgange og metoder i tilbuddet. I bedømmelsen er der endvidere lagt vægt på samtaler med medarbejdere og Socialtilsynets observationer under tilsynsbesøget.

Under samtalen med medarbejderne fremgår det, at medarbejderne er velfunderet i tilbuddets valgte tilgange og metoder. Endvidere kan medarbejderne give konkrete eksempler på de kompetencer og den viden der bringes i spil i både det undervisnings- og behandlingsmæssige arbejde med målgruppen.

#### Score

5

### Kriterium 2

*Medarbejdergruppen har samlet set relevante uddannelser, opdateret viden og erfaring med målgruppen og tilbuddets metoder.*

#### Bedømmelse af kriterium

I bedømmelsen af kriteriet har Socialtilsynet lagt vægt på, at den samlede medarbejdergruppe har de relevante uddannelser og den faglige viden, der skal til for at varetage målgruppens behov og for at anvende tilbuddets metoder. Ifølge det fremsendte materiale over ansatte medarbejdere, fremgår det, at der i medarbejdersammensætningen er prioriteret en fordeling af uddannede skolelærere og uddannede pædagoger, hvilket ligeledes gør sig gældende på ledelsesniveau. Imidlertid bemærker Socialtilsynet, at der er en stor andel af skolelærere repræsenteret i medarbejdergruppen, hvilket af ledelsen begrundes med, at Vibevej skal kunne tilbyde den samlede fagrække og dermed være bredt repræsenteret af forskellige linjefag og faglærere.



Det fremgår endvidere af tilsendt materiale, at medarbejderne generelt har egnede og relevante faglige kvalifikationer og kompetencer, herunder er der medarbejdere der har gennemført det interne uddannelsesforløb i systemisk og narrativ metode.

Score

5

### Kriterium 3

*Det er afspejlet i medarbejdernes samspil med borgerne, at medarbejderne har relevante og faglige kompetencer.*

#### Bedømmelse af kriterium

I bedømmelsen af kriteriet, har Socialtilsynet vægtet, at medarbejdernes samspil med eleverne afspejler, at medarbejderne har relevante og faglige samt personlige kompetencer. Endvidere er der lagt vægt på, at medarbejderne har relevant viden indenfor de anvendte metoder og tilgange. Imidlertid er det også vægtet, at Socialtilsynet gennem observationer og samtale med elever, kan konstatere, at enkelte medarbejdere anvender en ironi og et sprog, som eleverne til tider kan opleve som nedsættende og dermed føle sig misforstået. Socialtilsynet har samtidig vægtet, at ledelse og medarbejdere har en opmærksomhed på refleksioner over egen praksis og anvender faglige og etiske drøftelser, til løbende at justere indsatsen i forhold til målgruppen. Herunder også en opmærksomhed på, at bevare den omsorgsfulde, empatiske og anerkendende tilgang i arbejdet med målgruppen.

Under tilsynsbesøget observeres tilgængelige medarbejdere, ligesom medarbejderne betoner vigtigheden af at være tilgængelig for den enkelte elev, som en del af den daglige indsats. Endvidere får Socialtilsynet det indtryk, at Vibevej råder over engagerede medarbejdere, der er insisterende i kontakten til eleverne, hvilket vurderes hensigtsmæssigt i samspillet og relationen med den enkelte elev. Socialtilsynet oplever, at tilbuddets medarbejdere arbejder vedholdende i kontakten med eleverne, på trods af, at målgruppen til tider kan reagere afvisende.

Score

4

### Tema 3

#### Målgruppe, metoder og resultater

*Det er afgørende for kvaliteten i tilbuddet, at der er et klart formål med indsatsen, og at tilbuddets metode medvirker til at sikre borgernes trivsel og resulterer i den ønskede udvikling for borgerne. Det er derfor væsentligt, at tilbuddet kan redegøre for dets målsætning, målgruppe(r) og metoder. Herunder er det vigtigt, at tilbuddet kan redegøre for, hvordan og i hvilken grad de valgte metoder bidrager til opnåelse af de mål, som i samarbejde med borgerne er sat for de enkelte borgers udvikling og trivsel. Endvidere er det afgørende for kvaliteten, at tilbuddet arbejder med resultatdokumentation og kan sandsynliggøre, at deres indsats opnår en forventet og positiv effekt.*

*Tilbuddet skal som væsentlige overordnede elementer af kvaliteten respektere og sikre borgernes medinddragelse, medbestemmelse og indflydelse vedrørende beslutninger om dem selv samt hverdagen i tilbuddet. Tilbuddet skal understøtte borgernes fysiske og mentale sundhed samt forebygge magtanvendelser og overgreb (kilde: Bilag 1 til bekendtgørelse om socialtilsyn).*

Vurdering af tema



Socialtilsynet vurderer, at tilbuddets samlede indsats medvirker til at sikre elevernes trivsel og skaber den ønskede udvikling for den enkelte elev. Tilbuddet har med afsæt i klart definerede metoder og tilgange succes med at tilbyde elever undervisningsmæssige og behandlingsmæssige forløb, der bidrager til en forandring for størstedelen af deres indskrevne elever.

Socialtilsynet vurderer, at tilbuddet arbejder med afsæt i en klart defineret målgruppe, herunder at tilbuddet i deres visitation har en opmærksomhed på, hvilke elever der kan rummes indenfor den givne ramme og i det definerede tilbud.

Tilgange og metoder tager udgangspunkt i den systemisk/narrative ramme, hvor tilbuddet arbejder med en relationspædagogisk tilgang, som fremmede for indlæringen og udviklingen hos den enkelte elev. Indsætterne er individuelt tilrettelagt, hvilket forudsætter, at tilbuddet har et vedvarende fokus på såvel indsats, som effekten af denne.

Socialtilsynet vurderer, at tilbuddets metoder er velegnede til den beskrevne målgruppe, samt at der opnås positiv udvikling hos eleverne.

### Særlige opmærksomhedspunkter eller anbefalinger

Under tilsynsbesøget fremhæver tilbuddets medarbejdere og ledelse vigtigheden af, at visitationen til tilbuddet foretages med stor omhyggelighed, således at eleven vil kunne profitere af tilbuddets indsats og at elevens vanskeligheder samtidig vil kunne rummes indenfor tilbuddets rammer.

Det er tydeligt for Socialtilsynet, at enkelte elever trækker mange af ledelsens og medarbejdernes ressourcer, hvorfor Socialtilsynet kan anbefale tilbuddet, fortsat at være optaget af korrekt og grundig visitation.

### Kriterium 1

*Tilbuddet arbejder med afsæt i en klar målgruppebeskrivelse samt systematisk med faglige tilgange og metoder, der er relevante i forhold til tilbuddets målgruppe og målsætning.*

### Bedømmelse af kriterium

Målgruppen for Vibevej er kendetegnet ved elever i 7-10 klasse med faglige, sociale og/eller emotionelle problematikker og ADHD. Eleverne er endvidere ofte kendetegnet ved at have faglige problemer, have svært ved at orientere sig i det sociale felt og foretager uhensigtsmæssige valg, i forhold til handlinger og adfærd. Flere af eleverne har mange skoleskift bag sig, som har været forbundet med nederlag og skuffelser.

Dagbehandlingstilbuddet tager udgangspunkt i den systemisk/narrative ramme, hvor tilbuddet arbejder med en integreret ramme, hvor medarbejderne både varetager undervisning og den socialpædagogiske behandling, som understøttende for elevernes sociale og personlige udfordringer. Tilbuddet har erfaring med, at arbejdet med tætte og udviklende relationer til få voksne, både fremmer indlæringen og udviklingen hos den enkelte elev.

Socialtilsynet anerkender, at tilbuddet arbejder med en målgruppe præget af mange vanskeligheder. Elever der kan reagere meget afvisende på at indgå i relation og på krav fra medarbejdernes side. Imidlertid er det Socialtilsynets indtryk, at tilbuddet i stor udstrækning lykkes med at få skabt meningsfulde skoleforløb for eleverne.

I bedømmelsen er der lagt vægt på, at Socialtilsynet finder metoder og tilgange relevante i forhold til tilbuddets målgruppe og målsætning. Tilgangen har fokus på, at den enkelte elev mødes med en tilpas forstyrrelse inden for nærmeste udviklingszone, med henblik på at styrke elevens robusthed og faglighed, samt skabe udvikling socialt og fagligt. Socialtilsynet kan af samtaler med elever, medarbejdere og ledelse konstatere, at tilbuddet skaber positive og udviklende forløb for de fleste af deres elever.

Under morgenmødet introducerer en medarbejder visuelt humørbarometer, som inspiration i anvendelse i undervisningssammenhænge og som en metode der kan anvendes til de elever, der har svært ved at samle alle indtryk fra dagen ved egen hjælp, endvidere erfare og italesætte stemningslejet i øjeblikket. Barometeret vil kunne anvendes som opsamling, afslutning og evaluering af dagen, som en måde at få det visualiseret for den enkelte elev.

### Score

5



<b>Kriterium 2</b>	<i>Tilbuddet dokumenterer resultater med udgangspunkt i konkrete og klare mål for borgerne til løbende brug for egen læring og forbedring af indsatsen.</i>
<b>Bedømmelse af kriterium</b>	
<p>Tilbuddet arbejder med elevplaner og behandlingsplaner i deres indsats. Socialtilsynet har modtaget eksempler på tilbuddets skriftlige dokumentation, og har i bedømmelsen lagt vægt på, at det skriftlige materiale skaber fint overblik over indsatsernes fokusområder, herunder hvordan der arbejdes undervisningsmæssigt og behandlingsmæssigt. Der anvendes statusbeskrivelser, som beskriver udviklingen og den aktuelle status for elevens sociale, emotionelle og faglige formåen.</p> <p>Endvidere er det Socialtilsynets indtryk, at indsatsen i høj grad også baseres på høj grad af information mellem medarbejdere og ledelse, hvormed indsatsen også løbende justeres og forbedres.</p>	
<b>Score</b>	5

<b>Kriterium 3</b>	<i>Tilbuddet kan dokumentere positive resultater i forhold til opfyldelsen af de mål, den visiterende kommune har opstillet.</i>
<b>Bedømmelse af kriterium</b>	
<p>Socialtilsynet har ikke modtaget kommunale handleplaner, ligesom der ikke har været interview med sagsbehandlere i forbindelse med tilsynsbesøget. Tilbuddet giver udtryk for, at der i mange tilfælde ikke forefindes handleplaner for den enkelte elev, og arbejdet med mål derfor i mange tilfælde tager udgangspunkt i tilbuddets og elevens definerede målsætning.</p> <p>Imidlertid arbejder tilbuddet med tilbagemeldinger/statusbeskrivelser til sagsbehandler.</p> <p>Statusbeskrivelserne fokuserer på den umiddelbare tilstand, herunder udvikling indenfor det sociale, emotionelle og det faglige.</p>	
<b>Score</b>	3

<b>Kriterium 4</b>	<i>Tilbuddet understøtter borgernes medinddragelse og indflydelse.</i>
<b>Bedømmelse af kriterium</b>	
<p>På morgenmødet med deltagelse af ledelse og medarbejdere, bliver en konkret sag fremlagt, hvoraf det tydeligt fremgår, at medarbejderen i situationen har haft relevant fokus på at inddrage eleven, både i forhold til afholdt møde, samt i de fremtidige aftaler, der er lavet.</p> <p>Ligeledes gives der i det skriftlige materiale, samt af interviews under tilsynsbesøget flere konkrete eksempler på hvordan eleverne inddrages i aftaler, aktiviteter, undervisning mm.</p> <p>Blandt andet nævner eleverne selv, at de i forhold til en særlig temauge omkring religion, har valgt sig ind på emner og ture ud af huset. De kan også fortælle om valgfag i tilbuddet, som en mulighed for at have indflydelse på undervisningen i tilbuddet.</p> <p>Endvidere der fra ledelsens side konkrete eksempler på den daglige medindflydelse i tilbuddet. Medarbejderne forsøger i høj grad at imødekomme elevernes ønske om en eventuel pause, eller ved anvendelse af "bagdøre", som en mulighed for at trække sig fra konteksten. Ligeledes er der stor opmærksomhed på at inddrage eleverne i løsning af eventuelle konflikter, på den måde indgyder tilbuddet til, at eleven skal tage et medansvar i løsningen af problemstillinger.</p>	
<b>Score</b>	5



<b>Kriterium 5</b>	<i>Borgerne bliver hørt respekteret og anerkendt.</i>
<b>Bedømmelse af kriterium</b>	
<p>I samtale med elever beskrives lærere som eleverne har tillid til, herunder deres yndlingslærer. Imidlertid beskriver eleverne også en mistillid til enkelte lærere, som begrundes i en oplevelse af at blive talt grimt til i enkelte tilfælde. Eleverne beskriver, at eleverne selv til tider har et voldsomt sprog, men beskriver, at medarbejderne til tider anvender samme sprogbrug, som kan forvirre eleverne.</p> <p>Det er Socialtilsynets indtryk, at tilbuddet arbejder med afsæt i anerkendende metoder. Imidlertid kan Socialtilsynet blandt andet på baggrund af elevens udtalelser konstatere, at der er enkelte tilfælde, hvor elever ikke føler sig hørt, respekteret og anerkendt, hvilket Socialtilsynet vurderer kan vidne om manglende kompetencer, i forhold til at mestre de anvendte metoder og tilgange, herunder at indgå i den personlige og omsorgsfulde relation til eleven.</p> <p>Under morgenmøde observeres, at medarbejdergruppen taler om elever og familier på en meget respektfuld måde og der observeres en god etik i omtalen af de vanskeligheder som eleverne besidder.</p>	
<b>Score</b>	3

<b>Kriterium 6</b>	<i>Tilbuddet understøtter borgernes fysiske og mentale sundhed og trivsel.</i>
<b>Bedømmelse af kriterium</b>	
<p>I bedømmelsen er det vægtet, at Vibevej i sit helhedssyn på eleverne har opmærksomhed på den enkelte elevs fysiske og mentale sundhed og trivsel. Af deltagelse i morgenmøde fremgår det blandt andet, at tilbuddet har fokus på faktorer og indsatser, der er medvirkende til at understøtte elevens sundhed og trivsel. Eksempelvis forholdene i hjemmet, venner og andre sociale sammenhænge, der kan være afgørende for elevens trivsel.</p> <p>Endvidere er der lagt vægt på, at eleverne tilbydes sund og varierende kost på Vibevej. Tilbuddet har sin egen kok ansat, der dagligt tilbereder maden i tilstødende køkken, hvor det også er muligt for eleverne at deltage. Ledelsen beskriver, at der er et godt samarbejde med skoletandplejen, hvor skolen understøtter, at eleverne kommer afsted, hvis forældrene ikke har ressourcer til at varetage opgaven.</p> <p>Endelig er der i tilbuddet stor opmærksomhed på fysisk aktivitet, som en fast del af det ugentlige skema.</p>	
<b>Score</b>	5

<b>Kriterium 7</b>	<i>Borgerne trives i tilbuddet.</i>
<b>Bedømmelse af kriterium</b>	
<p>Elever beskriver, at de er glade for at komme i tilbuddet og at de har et stabilt fremmøde, idet de trives godt. De kan give eksempler på undervisning, aktiviteter, samspil med medarbejdere og mellem eleverne, der er medvirkende til at de trives godt på Vibevej.</p> <p>Imidlertid beskriver eleverne også, at de til tider kunne ønske sig en mere fastlagt og kontinuerlig undervisning, særligt at undervisningen og dermed strukturen bliver fastholdt, også når en anden elev får det svært og medarbejderne må handle på det. Eleverne kan beskrive en oplevelse af, at undervisningen til tider tilrettelægges efter dagsformen på enkelte elever, hvor de kunne ønske sig, at undervisningen og programmet for dagen blev fastholdt, uanset enkelte elevs dagsform.</p> <p>Eleverne beskriver også, at de til tider har manglende tillid til enkelte af medarbejderne, idet eleverne oplever, at medarbejderne agerer uhensigtsmæssigt og taler nedladende, endvidere agerer forskelligt alt efter om medarbejderen er alene med eleverne, eller om der er flere medarbejdere tilstede. Dette giver eleverne udtryk for forvirring omkring.</p>	



Under tilbagemelding til tilbuddets ledelse drøftes ovenstående problemstillinger og det er Socialtilsynets indtryk, at ledelsen tager elevernes betragtninger meget alvorligt og at det samtidig er en opmærksomhed, der løbende arbejdes med i tilbuddet. Herunder drøftes de etiske og faglige dilemmaer i arbejdet med målgruppens vanskeligheder løbende.

**Score**

3

### Kriterium 8

*Tilbuddet har i sin pædagogiske og socialpædagogiske indsats fokus på forhold, der har betydning for borgernes fysiske og mentale sundhed.*

#### Bedømmelse af kriterium

Socialtilsynet har i bedømmelsen vægtet, at Vibevej i den pædagogiske indsats har fokus på forhold og faktorer, der har betydning for elevernes fysiske og mentale sundhed.

Tilbuddet arbejder konkret med sund kost og motion, som understøttende for den fysiske sundhed. Samtidig bemærker Socialtilsynet under tilsynsbesøget, at tilbuddet har gjort flere tiltag i inddelingen af tilbuddet, som understøttende for den undervisning den enkelte elev eller gruppe skal modtage.

Der gives eksempler på hvordan tilbuddet løbende arbejder med organisering af elevinddeling, med afsæt i at skabe trivsel for den enkelte elev og dermed en meningsfuld skolegang.

Tilbuddet har samtidig i deres fysiske rammer, forsøgt at tage højde for en hensigtsmæssig adskillelse af mindre og større elever, hvilket endvidere er vægtet i bedømmelsen.

**Score**

5

### Kriterium 9

*Tilbuddet forebygger og håndterer magtanvendelser, nødværgehandlinger og utilsigtede hændelser.*

#### Bedømmelse af kriterium

Socialtilsynet får gennem samtale med elever, medarbejdere og ledelse indtryk af, at tilbuddet i meget høj grad arbejder forebyggende i forhold til magtanvendelser.

En elev fortæller, at det er hans opfattelse, at der ikke er så mange konflikter på Vibevej som på andre skoler.

Eleven mener, at det skyldes, at medarbejderne er bedre til at rumme eleverne og ikke råber af dem. Endvidere beskriver eleven, at hvis man forlader skolen, fordi man bliver frustreret bliver man taget godt i mod næste dag, hvor medarbejderne taler med en også selvom man har lavet noget skidt. Eleven beskriver, at det skaber god læring og refleksion hos eleven.

Ligeledes opleves ledelse og medarbejdere meget tydelige på de retningslinjer der er i tilbuddet, med henblik på at forebygge, at magtanvendelser finder sted. Der er tydelige indikationer fra begges side på, at man som medarbejder trækker sig i konflikter, hvis det af eleven kan opleves som konfliktoptrappende, at medarbejderen bliver i situationen.

Endelig arbejdes der i Sputnik med begrebet "bagdøre", som aftales mellem den enkelte elev og medarbejderne og som anvendes som et konkret redskab, eller en konkret strategi, når en elev bliver frustreret.

**Score**

5

### Kriterium 10

*Tilbuddets pædagogiske og socialpædagogiske indsatser sikrer, at magtanvendelser, nødværgehandlinger og utilsigtede hændelser så vidt muligt undgås.*

#### Bedømmelse af kriterium



For magtanvendelser på specialskoler og folkeskoleklasser er straffelovens § 13, vedr. nødværge, samt straffelovens § 14, nødret, gældende. Dette fremgår ligeledes af bek. om fremme af god orden i folkeskolen nr. 697 af 23/06/2014, § 10.

Bestemmelsen i bekendtgørelsens § 10, stk. 2, giver ikke hjemmel til udøvelse af beføjelser ud over dem, der følger af lovgivningens almindelige regler om nødværge, nødret, lovlig retshåndhævelse mv.

Det fremgår det af fremsendte materiale, at Sputnik arbejder med det behandlingsmæssige værktøj "bagdøre", der træner eleven i at mærke efter og trække sig, når en situation er svær og det trækker op til en konflikt. Dette værktøj ses beskrevet i enkelte af tilbuddets magtanvendelsesindberetninger. Socialtilsynet har modtaget 8 magtanvendelsesindberetninger for skoleåret 2016/2017. Skoleleder understreger i høringsperioden, at tilbuddet tilstræber den mindst indgribende fysiske magt i magtanvendelserne, såfremt de opstår.

Endvidere er det tydeligt for Socialtilsynet, at tilbuddet i deres organisering og indretning af de fysiske rammer, forsøger at tage højde for en hensigtsmæssig inddeling af eleverne, herunder også som forebyggende for at voldsomme episoder skal finde sted. En medarbejder fortæller blandt andet om et tiltag med et par elever, som undervises uden for tilbuddet, med henblik på at forebygge konflikter og voldsomme episoder.

Score

4

**Kriterium 11**

*Tilbuddet dokumenterer og følger op på eventuelle magtanvendelser, nødværgehandlinger og utilsigtede hændelser med henblik på løbende læring og forbedring af indsatsen.*

**Bedømmelse af kriterium**

Vibevej har inden tilsynsbesøget fremsendt 8 magtanvendelsesindberetninger for skoleåret 2016/2017. Af indberetningerne fremgår det, at tilbuddet dokumenterer og følger op på eventuelle magtanvendelser, imidlertid kan det være svært af indberetningerne at spore om hvorvidt tilbuddet aktivt kigger efter mønstre eller gentagelser, med henblik på at drage læring og forbedring ud af den konkrete indsats. Under tilsynsbesøget gives af ledelsen eksempler på, hvordan tilbuddet hen over året har arbejdet med beredskabet og tilgangen til eleverne, i forhold til konflikter. Ledelsen har ønsket at få medarbejderne klædt på til at agere entydigt, også i forhold til at kunne indgå i voksenskit i eventuelle konfliktsituationer. Leder oplyser i høringsperioden, at tilbuddet tilstræber en grundighed i deres opsamling af både elever, forældre og personale, herunder med fokus på hvordan magtanvendelser undgås fremadrettet.

Score

4

**Kriterium 12**

*Tilbuddets pædagogiske og socialpædagogiske indsatser understøtter, at der ikke forekommer fysisk eller psykisk overgreb i tilbuddet.*

**Bedømmelse af kriterium**

Vibevej er organiseret med en høj personalenormering, hvor der i personalegruppen ligeledes er repræsentanter for begge køn. Socialtilsynet observerer en opmærksomhed på hvor eleverne befinder sig og hvilke voksne der har ansvaret for de grupper som eleverne opdeles i. Med opdelingen søger man at øge personalets overblik, hvilket samtidig bidrager til at minimere risikoen for overgreb. Dette bekræftes under interview med medarbejdere, der har stor opmærksomhed på hinanden og på eleverne i både undervisnings- og behandlingsmæssige sammenhænge. Medarbejderne beskriver endvidere, at de har en særlig opmærksomhed på at skærme de elever, der er særligt potentielle udsat for overgreb. Ligeledes italesætter medarbejderne de episoder der opstår mellem eleverne og spejler eleverne på deres handlinger og sprog.

Endvidere giver skoleleder udtryk for en stor opmærksomhed fra ledelsens side, når elever visiteres ind i tilbuddet. Leder giver udtryk for en grundig visitation, som kan bidrage til, at tilbuddets målgruppe kan rummes med de





ressourcer og faciliteter tilbuddet har til rådighed.

**Score** 5

**Kriterium 13** *Tilbuddets beredskab i forhold til at forebygge overgreb er tilpasset målgruppen.*

**Bedømmelse af kriterium**

I forbindelse med tilsynsbesøg, har Socialtilsynet modtaget Skolen Sputniks beredskabsplan for 2017. Af denne fremgår det, at der arbejdes med opmærksomhed på enhver form for overgreb, herunder både fysiske, verbale, voldelige og seksuelle.

Indsatsen i tilbuddet er endvidere tilrettelagt med høj grad af voksentilstedeværelse, samt en høj normering, der bidrager til at sikre et bedre overblik over elevernes adfærd, både individuelt og i grupper, hvilket bekræftes af medarbejdere under interview.

I bedømmelsen er der lagt vægt på, at der arbejdes med en fin opmærksomhed på dette område.

Endelig har tilbuddet udarbejdet en voldspolitik og diverse procedure for håndtering af voldsomme episoder i tilbuddet.

**Score** 5

**Tema 4**



**Selvstændighed og relationer**

*Et mål med den sociale indsats er at understøtte, at borgerne i så høj grad som muligt indgår i sociale relationer og lever et selvstændigt liv i overensstemmelse med egne ønsker og behov. Et væsentligt led heri er, at tilbuddet medvirker til, at borgerne opnår de sociale kompetencer, som deltagelse i aktiviteter og sociale relationer. Det er væsentligt, at tilbuddets indsats og aktiviteter er rettet imod dette mål, og at det afspejles i aktiviteter på tilbuddet, i personalets adfærd, i de metoder, der anvendes og at det afspejles i tilbuddets åbenhed mod og involvering i og af det omkringliggende lokal- og civilsamfund.*

**Vurdering af tema**

Socialtilsynet vurderer, at Vibevej har fokus på at understøtte elevernes sociale kompetencer og selvstændighed. Endvidere, at elevernes sociale kompetencer understøttes i samspillet mellem hinanden og i kontakten til medarbejderne.

Tilbuddets ledelse og medarbejdere har relevant og fagligt fokus på at udfordre eleverne i et tilpas omfang, således at eleverne også kommer til at mestre livet uden for Vibevejs trygge rammer. Socialtilsynet vurderer, at dette relevante fokus er understøttende for en opbyggelse af den enkelte elevs selvstændighed og sociale kompetencer.

**Særlige opmærksomhedspunkter eller anbefalinger**

Socialtilsynet bemærker, at tilbuddet er optaget af hvordan de møder eleverne, hvor den enkelte er og samtidig guider hen imod en mere ønsket adfærd, med henblik på at kunne forvalte eget liv i det omkringliggende samfund. Under tilsynsbesøget drøftes det med ledelsen, hvordan indsatsen gennem sproget, normer og værdier, der er forenelige med det omkringliggende samfunds normer og værdier, kan bidrage til, at eleverne senere kan begå sig, uden at blive eller forblive social fattig, stigmatiseret og/eller søge hen imod lignende grupperinger, der understøtter





afvigelsen fra de eksisterende samfundsnormer.

Socialtilsynet anerkender dette fokus og vurderer, at det indikerer, at tilbuddet har afgørende opmærksomhed på løbende at reflektere over og eventuelt justere på indsatsen.

#### Kriterium 1

*Tilbuddet styrker borgernes sociale kompetencer, selvstændighed og selvhjulpenhed.*

#### Bedømmelse af kriterium

Socialtilsynet har i bedømmelsen af kriteriet vægtet, at Vibevej i høj grad har fokus på at styrke elevernes sociale kompetencer og selvstændighed. Medarbejderne beskriver, at de har fokus på at understøtte elevernes evner til at indgå i sociale kontekster, herunder korrigerer og anviser i sociale sammenhænge.

Ligeledes fremgår det af det observerede ved tilbuddets morgenmøde, at der fra medarbejdernes side er en opmærksomhed på, at færdes med eleverne i det omgivende samfund, som understøttende for den pågående undervisning og for den generelle færden udenfor tilbuddets rammer.

Ledelsen beskriver, at medarbejderne sætter en ramme og en struktur op og arbejder med at være insisterende og vedholdende i kontakten og i rammerne, for at modbevise eksklusionen, som de fleste af deres elever ellers er vant til. Der er fokus på at styrke elevernes selvværd gennem fagligheden, herunder det eleven er god til. Der arbejdes fokuseret med at rumme elevernes adfærd, imens der langsomt arbejdes med at nedtone og/eller korrigerer uhensigtsmæssig adfærd og dermed skabe nye adfærdsmæssige strategier for eleven.

Score

5

#### Kriterium 2

*Tilbuddet opstiller i samarbejde med borgerne konkrete, individuelle mål for borgernes sociale kompetencer og selvstændighed, og der følger op herpå.*

#### Bedømmelse af kriterium

Socialtilsynet bemærker, at der under morgenmøde drøftes konkrete relevante samarbejdspartnere, som understøttende for en elevs fritidsdel. Herunder hvordan Vibevej kan understøtte en kommende relation til en kontaktperson, der skal være omkring en ung i fritiden.

Endvidere nævnes det af både ledelse og elever, at eleverne, når det vurderes muligt, arbejder hen imod at blive selvtransporterende til og fra tilbuddet.

Medarbejderne kan ligeledes give konkrete eksempler på deres arbejde med målsætning for den enkelte elev. Der er stor opmærksomhed fra medarbejdernes side på at imødekomme elevernes ønsker for målsætning og dermed tilbyde dem konkret ejerskab for de udviklingspunkter der arbejdes med, også i forhold til sociale kompetencer og selvstændighed.

Score

5



#### Tema 5

### Skole, uddannelse og beskæftigelse

*Et centralt mål med den sociale indsats er, at borgerne i videst muligt omfang inkluderes i samfundslivet. Skole, uddannelse og beskæftigelse er et væsentligt aspekt heri. Det er derfor væsentligt, at tilbuddet med udgangspunkt i de mål, der er for de enkelte borgere og under hensyn til borgernes behov og forudsætninger stimulerer borgernes udvikling og læring ned henblik på at understøtte parathed og mulighederne for skole, uddannelse og/eller beskæftigelse for borgerne, herunder at tilbuddet i forhold til børn og unge understøtter, at de får en god skolegang socialt og fagligt.*



## Vurdering af tema

Socialtilsynet vurderer, at tilbuddet yder en kvalificeret indsats, hvor der er et relevant fokus på styrkelsen af elevernes skolefaglige færdigheder samt elevernes sociale kompetencer og formåen. Socialtilsynet vurderer, at medarbejdernes indsats og individuelle fokus samlet set bidrager til at styrke elevernes faglige, sociale og personlige udvikling.

Tilbuddet har organiseret sig medarbejdermæssigt, så der er et relevant og lige fordelt fokus på den undervisningsmæssige og den behandlingsmæssige del.

Endvidere vurderer Socialtilsynet, at tilbuddet opererer med en individuel og differentieret indsats overfor eleverne, med henblik på at understøtte den faglige udvikling.

Tilbuddet arbejder meget fleksibelt med sammensætningen af grupper, herunder også med at udnytte inddelingen i de fysiske rammer, så de kan skabe den bedst mulige faglige progression for eleverne.

## Særlige opmærksomhedspunkter eller anbefalinger

### Kriterium 1

*Tilbuddet støtter borgerne i at udnytte deres fulde potentiale i forhold til skolegang, uddannelse og beskæftigelse.*

### Bedømmelse af kriterium

I bedømmelsen er det vægtet, at Vibevej afstemmer sin indsats undervisningsmæssigt og behandlingsmæssigt, så den enkelte elev mødes individuelt og med afsæt i dennes behov og aktuelle formåen. Tilbuddet arbejder med afsæt i klart definerede tilgange og metoder, men har et relevant og konkret fokus på at møde den enkelte elev individuelt.

Medarbejdere og ledelse kan under tilsynsbesøget beskrive konkrete forløb med enkelte elever, hvor tilbuddet har arbejdet målrettet med at bringe elever i trivsel med henblik på at skabe en forandring og dermed udnytte sit potentiale for skolegang og videre uddannelse. Endvidere beskriver en elev, som Socialtilsynet kortvarigt taler med, at han med hjælp fra tilbuddets side, har udviklet sig i en positiv retning.

Medarbejderne kan fint beskrive blikket for den enkelte elevs næste udviklingspotentiale og dermed belyse, hvordan tilbuddet løbende arbejder med elevens parathed til det omgivende samfund og eventuelle uddannelsesforløb uden for Sputniks regi.

Score

5

### Kriterium 2

*Tilbuddet deltager i de samarbejdsrelationer, der er nødvendige for at understøtte, at målene for borgernes skole, uddannelse og/eller beskæftigelse opnås.*

### Bedømmelse af kriterium

I bedømmelsen har Socialtilsynet vægtet, at det både af medarbejder og ledelse oplyses, at tilbuddet inddrager relevante samarbejdspartnere, der kan være nødvendige for at understøtte, at målene for den enkelte elev opnås. Under morgenmødet gives der ligeledes flere eksempler på hvordan tilbuddet arbejder med at inddrage elevernes netværk og familie, som understøttende for indsatsen.

Score

5



<b>Kriterium 3</b>	<i>Tilbuddet opstiller i samarbejde med borgerne og ud fra potentiale og funktionsniveau konkrete mål for skolegang, uddannelse eller beskæftigelse, og der følges op herpå.</i>
<b>Bedømmelse af kriterium</b>	
<p>Under samtale med medarbejdere gives eksempler på, hvordan tilbuddet i samarbejde med eleven udarbejder elevplaner. Medarbejderne beskriver, at det i udgangspunktet er medarbejderen der kommer med forskellige forslag til opstilling af mål, som bliver fremlagt for eleven. Et eksempel på et opstillet mål, kunne være at øge koncentrationstiden, hvor eleven bliver inddraget i hvad der skal til, for at opnå det mål. Medarbejderne beskriver en vekselvirkning mellem indre og ydre styring, da eleverne som regel qua deres udfordringer, har vanskeligt ved selv at mestre styringen. Endvidere er det medarbejderens opgave at belyse de succeser, som eleven allerede har opnået.</p> <p>Medarbejderne giver endvidere udtryk for, at de i stor udstrækning imødekommer det, hvis eleven selv kommer med et ønsket mål. Medarbejderne har et udtalt ønske om at imødekomme elevernes ønsker og drømme og forsøger i samarbejde med eleven at gå på jagt i drømme og håb for fremtiden, og dermed hjælpe eleven til at få undersøgt, hvad der skal til for at opnå det som de ønsker.</p>	
<b>Score</b>	5

	<b>Tema 6</b>
	<h2>Fysiske rammer</h2> <p><i>De fysiske rammer udgør en central del af et tilbud, både som ramme om borgernes liv og som ramme om den indsats, der finder sted. Det er derfor væsentligt, at tilbuddets omgivelser, udformning, indretning, faciliteter og stand er velegnede samt hensigtsmæssige i forhold til tilbuddets målgruppe samt understøtter indsatsens formål og indhold. Det er vigtigt, at de fysiske rammer inde og ude tilgodeser borgernes behov, interesser og rettigheder blandt andet i forhold til at sikre borgernes trivsel, ret til privatliv, udfoldelsesmuligheder og mulighed for at opretholde sociale netværk (kilde: Bilag 1 til bekendtgørelse om socialtilsyn).</i></p>

<b>Vurdering af tema</b>
<p>Tilbuddet råder over en række undervisningslokaler, der giver mulighed for en hensigtsmæssig opdeling i tilrettelæggelsen af den daglige undervisningsmæssige og behandlingsmæssige indsats. Socialtilsynet vurderer, at tilbuddet arbejder med en opmærksomhed på, hvordan rammerne kan anvendes, så der skabes mulighed for at tilbyde eleverne individuelle og gruppebaserede forløb, der tager hensyn til den enkelte elevs aktuelle behov og formåen. Endvidere vurderer Socialtilsynet, at tilbuddet arbejder med en hensigtsmæssig inddeling af eleverne i de fysiske rammer, herunder med hensyn til blandt andet de yngste elever.</p> <p>Socialtilsynet vurderer, at de fremviste lokaler fremstår egnede til undervisning af målgruppen, ligesom indretningen i de enkelte undervisningslokaler vurderes at være hensigtsmæssig, i relation til målgruppen og dennes behov. Imidlertid vurderer Socialtilsynet også, at indretningen af de fysiske rammer stiller krav til ledelse og medarbejdere, med henblik på at sikre, at miljøet og rammerne er fremmende for elevernes trivsel og udfoldelsesmuligheder.</p> <p>Det samlede elevantal skaber krav til organiseringen af elevernes dagligdag og brugen af undervisningslokaler og fælles arealer, herunder også i de mere fysiske aktiviteter.</p>



## Særlige opmærksomhedspunkter eller anbefalinger

Socialtilsynet bemærker under tilsynsbesøget, at der er en udtalt forskel på hvorledes de fysiske rammer i tilbuddet er indrettet, herunder er der lokaler der fremstår indrettet meget sparsomt, hvor Socialtilsynet får det indtryk, at tilbuddet ikke har haft fokus på, samt anvendt de fornødne ressourcer på indretningens betydning. Socialtilsynet kan anbefale tilbuddet, at blive optaget af hvilken påvirkning det ville have for målgruppen, hvis tilbuddet gav de fysiske rammer noget mere opmærksomhed.

### Kriterium 1

*Tilbuddets fysiske rammer understøtter borgernes udvikling og trivsel.*

#### Bedømmelse af kriterium

I bedømmelsen har Socialtilsynet vægtet, at tilbuddet fremstår meget fleksible i deres indretning af tilbuddet, dette for at tilgodese eleverne bedst muligt, både i gruppesammenhænge, men også i forhold til individuelle behov. I indretningen af enkelte lokaler, ses det, at tilbuddet arbejder fokuseret med den enkelte elevs behov. Endvidere har tilbuddet etableret fælles hyggerum rundt i de forskellige afdelinger, ligesom der er taget højde for at kunne lave en inddeling af eleverne i spisesituationer. Socialtilsynet bemærker, at elever også har mulighed for at benytte køkkenfaciliteterne, sammen med kokken, som en del af en pause, eller som en del af undervisningen, hvilket enkelte elever profiterer af.

#### Score

5

### Kriterium 2

*Borgerne trives med de fysiske rammer.*

#### Bedømmelse af kriterium

Under tilsynsbesøget observeres elever, der færdes trygt og ugenert i de fysiske rammer. Det er elever der viser Socialtilsynet rundt og giver et godt indblik, i den inddeling tilbuddet har foretaget i forhold til alder, klassetrin og aktuel formåen. Eleverne giver under rundvisning udtryk for, at der er enkelte lokaler der også af eleverne opleves lidt triste, imidlertid finder eleverne tryghed i, at der er mulighed for mindre undervisningsrum, så de ikke skal sidde så mange elever sammen. Samtidig udtrykker eleverne tilfredshed med at have sin egen plads i lokalet.

Eleverne kan også fortælle, at det har skabt ro og tryghed, at frokosten bliver serveret i forskellige afdelinger, så ikke alle elever og medarbejdere skal spise samme sted på samme tid.

#### Score

4

### Kriterium 3

*De fysiske rammer og faciliteter imødekommer borgernes særlige behov.*

#### Bedømmelse af kriterium

Vibevejs ledelse forsøger at understøtte, at medarbejderne tager undervisningsrummene til sig og dermed indretter dem, i forhold til de elever de har. Socialtilsynet bemærker, at enkelte undervisningsrum fremstår indrettet med stor omtanke for undervisningens relevans, eller med afsæt i elevernes ønsker. Imidlertid fremstår andre undervisningsrum meget spartansk indrettet og med plads til, at tilbuddet med fordel kan fremme omtanken for de fysiske rammer.

I bedømmelsen har Socialtilsynet vægtet, at Vibevej også arbejder med at anvende øvrige fysiske rammer, når det



vurderes at imødekomme enkelte elevers behov, for en kortere eller længere periode.

**Score**

3