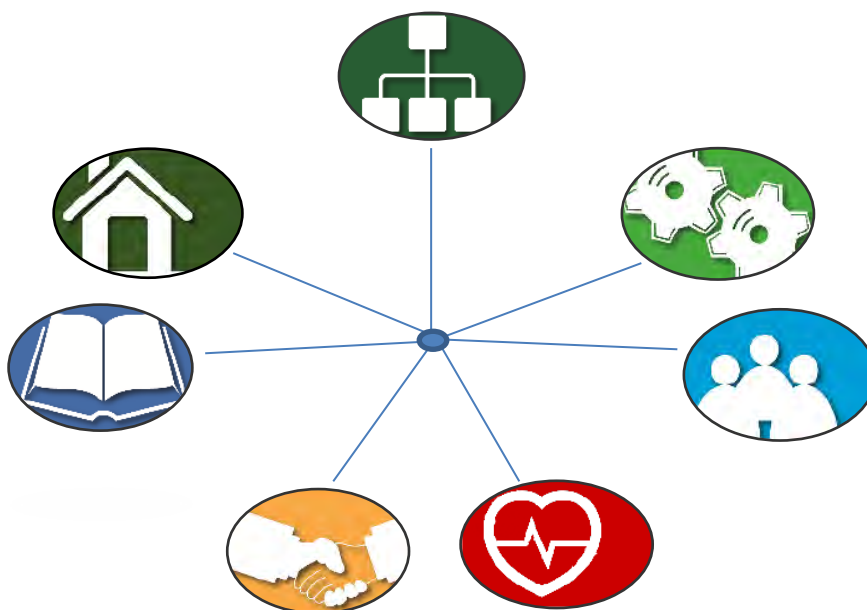




Tilsynsrapport Skolen Sputnik Afdeling Vibevej



Dato for tilsynsbesøg:

Torsdag den 25. april 2019

Rapporten er udarbejdet af:

Socialtilsyn Hovedstaden
Smallegade 1
2000 Frederiksberg

**Aftale om tilsyn indgået med:
Navne på tilsynskonsulenter:**

Københavns Kommune
Pia Viuf og Maj-Lill Skov



Læsevejledning

Tilsynsrapportens indhold

Socialtilsynet bedømmer den generelle kvalitet af udvalgte dagtilbud, væresteder og aktivitets- og samværstilbud omfattet af den kontrakt, som Københavns Kommune og Socialtilsyn Hovedstaden har indgået. Bedømmelsen sker på baggrund af opstillede kriterier og temaer for tilbud omfattet af tilsynet. Kvaliteten af dette tilbud er derfor blevet vurderet ud fra følgende temaer;

- Organisation og ledelse
- Kompetencer
- Målgruppe, metoder og resultater
- Sundhed og trivsel
- Selvstændighed og relationer
- Uddannelse og beskæftigelse
- Fysiske rammer

Hvert tema er konkretiseret i et antal kvalitetskriterier. Kriterierne er primært udtrykt som konkrete mål for indsatsen i tilbuddet.

Vurderingen af tilbuddets kvalitet sker ud fra en samlet, faglig vurdering inden for rammerne af temaerne under hensyn til tilbuddets karakter og målgruppe.

Bedømmelsen af kriteriernes opfyldelse er udtrykt i en score (talværdi) ud fra følgende skala:

5. i meget høj grad opfyldt.
4. i høj grad opfyldt.
3. i middel grad opfyldt.
2. i lav grad opfyldt.
1. i meget lav grad opfyldt.

Derudover ledsages bedømmelsen af kriterierne af en tekst, hvor begrundelsen for scoren er angivet.



Stamoplysninger om tilbuddet	
Tilbuddets navn	Skolen Sputnik – afdeling Vibevej
Hovedadresse	Svanevej 22, 3. sal, 2200 Kbh. NV – Afd. Vibevej, Vibevej 20, 1. sal – Kbh. NV.
Kontaktoplysninger	Tlf.: 42335251 E-mail: nwe@skolensputnik.dk Hjemmeside: www.skolensputnik.dk
Tilbudsleder	Niels Brahtz Westh
CVR nr.	27438148
Virksomhedstype	Dagbehandlingstilbud
Pladser i alt	Af fremsendte elevoversigt fremgår det aktuelt er 57 indskrevne elever
Målgrupper	Elever fra 7-10 klasse med faglige, sociale og/eller emotionelle problematikker indenfor områderne AKT (adfærd, kontakt og trivsel) og ADHD (opmærksomhedsforstyrrelser/hyperaktivitet)
Ansatte i alt	Af fremsendte medarbejderoversigt fremgår 30 ansatte

Øvrige oplysninger om tilbuddet	
Værdigrundlag	<p>Sputniks værdier</p> <p>Sputniks værdigrundlag beskriver, hvordan vi møder mennesker i vores arbejde, uanset om der er tale om børn, unge eller voksne, og uanset hvilke vilkår og omstændigheder der er omkring mødet.</p> <ul style="list-style-type: none"> • Vi tager udgangspunkt i en anerkendende, fremadrettet og ressourcebaseret tænkning - man kan ikke skabe forandring i et negativt defineret felt. • Vi mødes som ligeværdige men ikke som jævnbyrdige – der er tale om praktiseret ligeværd. • Vi mener, at alle til enhver tid forsøger at gøre deres bedste – det gælder både elever, studerende, beboere, forældre, samarbejdspartnere og kolleger. • Vi har fokus på hensigten og ikke på handlingen – læring skabes i refleksion omkring forskellen på hensigt og handling. • Vi lærer de unge, at de er ansvarlige for valget af deres handlinger – at lære at tage ansvar for egne valg betyder en højere grad af frihed til at kunne vælge generelt. • Vi er "ordentlige voksne". Det betyder, at vi er den forpligtende og oprigtige relation.
Faglig metode og tilgang	Integreret indsats Relationspædagogik Systemisk-narrativ metode

Fakta om tilsynets gennemførelse	
Tilsynet er gennemført:	Torsdag den 25. april 2019
Faktuel høring:	Fredag den 10. maj 2019



Dato for endelig rapport:	
Materiale og interviews benyttet til vurdering af kvaliteten i tilbuddet.	
Dokumenter	<ul style="list-style-type: none"> • Liste over indskrevne børn og unge • Oversigt over ansatte medarbejdere • Elev- og Behandlingsplaner for to indskrevne børn og unge • Oversigt over fælles tema- og kursusdage og fælles kompetenceudvikling for medarbejderne 2018-19 • Tilsynsrapport over anmeldt undervisningstilsyn den 28. november 2018 • Indberetninger om magtanvendelse • Dertil indgår oplysninger fra tilbuddets hjemmeside
Observation	Socialtilsynet har deltaget i frokost med skolens elever og medarbejdere og fået rundvisning af to elever, i tilbuddets fysiske rammer.
Interview og samtale	Under tilsynsbesøget er følgende interviewet: Ledelse bestående af skoleleder, to souschefer og skolechef Medarbejdere repræsenteret ved en lærer og en pædagog To elever repræsenteret ved forskellige klassetrin

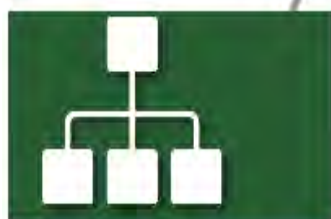
Konklusion fra tilsynsbesøget

Samlet vurdering af kvaliteten i tilbuddet:
<p>Socialtilsyn Hovedstaden har gennemført tilsynsbesøg på dagbehandlingstilbuddet Sputnik – afdeling Vibevej torsdag den 24. april 2019.</p> <p>Socialtilsynets vurderinger og bedømmelser tager udgangspunkt i Socialtilsynets kvalitetsmodel, tilpasset København Kommunes ønsker.</p> <p>I forbindelse med tilsynsbesøget, har Socialtilsynet gennemført samtaler med tilbuddets ledelse, repræsentanter fra medarbejdergruppen, samt to repræsentanter fra elevgruppen og kortvarigt observeret samspil mellem elever og medarbejdere ved rundvisning i tilbuddet samt deltagelse i frokost.</p> <p>Endvidere har Socialtilsynet modtaget dokumentation og andet skriftligt materiale, der indgår i Socialtilsynets bedømmelser og vurderinger af tilbuddets kvalitet.</p> <p>Skolen Sputnik tilbyder dagbehandling til elever fra 0.-10. klasse med diagnosemæssige og adfærdsrelaterede vanskeligheder. Vibevej er en afdeling under skolen Sputnik, der tilbyder dagbehandling til elever fra 7.-9. klasse med faglige, sociale og/eller emotionelle problematikker og ADHD. Socialtilsynet er vidende om, at afdelingerne under Skolen Sputnik alle arbejder med afsæt i samme værdigrundlag og med udgangspunkt i den systemisk narrative ramme, herunder med en integreret indsats, hvor samtlige medarbejdere i en afdeling arbejder med at undervise eleverne og samtidig står for den socialpædagogiske behandling i forhold til målgruppen.</p> <p>Socialtilsynet har i rapporten arbejdet med at fremhæve, beskrive og gengive det individuelle og særlige indtryk, som tilsynsbesøget på Vibevej gav.</p> <p>Socialtilsynet vurderer, at Vibevej er i besiddelse af et fagligt kompetent ledelsesteam, der understøtter tilbuddets daglige drift ved at udøve praksisnær ledelse og stille sig til rådighed for sparring og understøttelse af medarbejdere. Samtidig en ledelse, der også har øje for den mere strategiske ledelsesplanlægning, med opmærksomhed på de dilemmaer der er i og omkring arbejdet med målgruppen og som både ledelsen og medarbejderne skal navigere i og tage højde for. Tilbuddet er i besiddelse af en faglig kompetent medarbejdergruppe, der fremstår reflektive over egen praksis. Ligeledes fremstår medarbejderne anerkendende i deres tilgang til eleverne, hvilket eleverne underbygger i interview med Socialtilsynet. På baggrund af medarbejdernes individuelle tilgang, deres respekt- og omsorgsfulde måde at møde eleverne på, kan eleverne over for Socialtilsynet tilkendegive en oplevelse af positive og udviklende forløb under deres indskrivning på Vibevej.</p>



Særlige forhold eller opmærksomhedspunkter

Socialtilsynet vurderer, at Vibevej yder dagbehandling af meget høj kvalitet, til elever inden for den beskrevne målgruppe. Socialtilsynet har under de enkelte temavurderinger adresseret de udviklingspotentialer, som Socialtilsynet har identificeret og drøftet med tilbuddets ledelse under tilsynsbesøget.



Tema 1

Organisation og ledelse

Det er en væsentlig forudsætning for kvaliteten i sociale tilbud, at der er en organisering fra en kompetent og ansvarlig ledelse. En ledelse, der driver tilbuddet fagligt og økonomisk forsvarligt, og som både sætter rammerne for tilbuddets strategiske udvikling og varetager den daglige ledelse.

Vurdering af tema

Socialtilsynet vurderer, at Vibevej er organiseret ved en erfaren og kompetent ledelse, hvor opgaverne fordeles mellem leder og souschefer, i relation til deres individuelle kompetencer, men med en samtidig opmærksomhed på, at alle tre i ledelsesteamet er tæt på den daglige praksis i alle teams og heri kan stille sig til rådighed for sparring og understøttelse af medarbejderne.

Endvidere vurderer Socialtilsynet, at ledelsen balancerer fint imellem ansvaret for den daglige drift, men også den videre strategiske udvikling af tilbuddet, som endvidere understøttes af skolechef. Det konstateres, at tilbuddets ledelse ønsker at bevare en opmærksomhed på at sikre en ledelsesmæssig sparring og tænkning, i forhold til den ledelsesmæssige strategi, på trods af at de fleste ledelsestimer anvendes til den daglige drift.

Baseret på interview og fremsendt dokumentation, vurderer Socialtilsynet, at ledelsen er sammensat fagligt relevant og fremstår erfarne, både ledelsesmæssigt, men også i relation til de undervisnings- og behandlingsmæssige indsatser i tilbuddet.

Særlige opmærksomhedspunkter eller anbefalinger

Socialtilsynet anerkender, at tilbuddets ledelse har stor opmærksomhed på refleksioner over egen praksis og de faglige dilemmaer, der opstår i arbejdet med målgruppen. Socialtilsynet anbefaler ledelsen fortsat at være optaget af den del, da Socialtilsynet oplever refleksionen og drøftelsen af de faglige dilemmaer, som kvalificerende for den fortsatte udvikling af tilbuddets daglige praksis. Særligt i arbejdet med denne målgruppe.

Kriterium 1

Tilbuddets ledelse har relevante og faglige kompetencer i forhold til at lede tilbuddet

Bedømmelse af kriterium

Den samlede ledelse på Vibevej, bestående af skoleleder og to souschefer er i besiddelse af relevante og faglige kompetencer. Ledelsen fremstår uændret siden seneste tilsynsbesøg og det beskrives fortsat, hvordan den daglige ledelse på Vibevej supplerer hinanden, i forhold til henholdsvis den undervisningsmæssige del og den socialpædagogiske behandlingsmæssige del, idet ledelsen er suppleret ved både pædagogiske og undervisningsmæssige kompetencer.



Alle i ledelsen har lang erfaring i arbejdet med målgruppen, herunder lang ledelseserfaring i tilbuddet. Endvidere har alle relevante efteruddannelsesforløb med sig, der bidrager til at understøtte den daglige drift og indsats i tilbuddet.

Under interview fremstår ledelsen refleksive og har øje for de udfordringer og dilemmaer, på forskellige niveauer, der opstår i arbejdet med målgruppen. Herunder hvordan medarbejdernes praksis kan påvirkes af målgruppens udfordringer, samt den energi der er omkring målgruppen og de paradokser som både ledelsen og medarbejderne skal navigere i og tage højde for.

Ledelsen beskriver deres optagethed af sproget, heri hvordan medarbejderne italesætter eleverne og eventuelle udfordringer og konflikter. Dertil beskriver ledelsen dem selv som "vagtårnet", hvori de skal spejle og korrigere sproget i forhold til normaliteten. I drøftelsen fremstår ledelsen reflekterende og beskriver, at de er meget opmærksomme på de parallelprocesser der opstår og sker i medarbejdergruppen, i relation til målgruppens kendetegn og adfærd. Samtidig er ledelsen opmærksomme på, at se bag om adfærden og den hårde facade, som kan være kendetegnet ved målgruppen og heri italesætte, at målgruppen også kan være angstpræget, hvilket også kan komme til udtryk i en udadreagerende adfærd. Ledelsen beskriver, at de siden seneste tilsyn har været meget optaget af sproget, men også af konflikthåndtering, hvilket ledelsen vurderer afspejler sig i form af færre konflikter i tilbuddet.

Socialtilsynet får indtryk af en ledelse, der er meget tæt på praksis og dermed er tilgængelig for medarbejdere og elever, hvilket også bekræftes af medarbejdere under interview. Medarbejdere kan beskrive hvordan ledelsen agerer sparringspartner i mange forskellige sammenhænge, men også hvordan ledelsen, blandt andet gennem morgenmøder, er med til at understøtte anvendelse af valgte faglige tilgange og metoder.

Score

5

Kriterium 2

Tilbuddet benytter sig af ekstern faglig supervision, og ledelsen sikrer opdateret viden og uddannelse til medarbejderne i forhold til målgruppen og tilbuddets metoder

Bedømmelse af kriterium

Af oplysninger fra ledelse, medarbejdere og fremsendt materiale fremgår det, at der faciliteres supervision for medarbejderne ca. 10-12 gange årligt. Medarbejderne beskriver forskelligt udbytte af de to supervisorere der anvendes, men finder det meningsfuldt, at der veksles mellem to forskellige, idet de har forskellige tilgange og metoder i supervisorsrummet.

Dertil finder Socialtilsynet fortsat tilbuddets morgenmøder anvendelige som en form for kollegial supervision, idet de giver mulighed for skabe rum for faglig sparring og justere på indsatsen, med afsæt i valgte tilgange og metoder. Endvidere oplyser medarbejderne om kontinuerlig videreuddannelse og kursusforløb, der understøtter den daglige praksis, men også udvikler indsatsen med afsæt i valgte tilgange og metoder, hvilket også bliver bekræftet af fremsendte medarbejderoversigt og oversigt over kompetenceudvikling for det aktuelle skoleår. Af oversigt for kompetenceudvikling fremgår fx, at den samlede medarbejdergruppe har deltaget i grundkursus i autisme samt kursus i håndtering af rusmiddelproblematikker. Endvidere har udvalgte ansatte deltaget i ART-uddannelse og diamantforløbet.

Score

5

Kriterium 3

Borgerne har i forhold til deres behov tilstrækkelig kontakt til personale i relation til tilbuddets formål

Bedømmelse af kriterium

Ledelsen beskriver under interview, at afdelingen siden seneste tilsynsbesøg er vokset i antallet af elever og tilsvarende har udvidet de fysiske rammer. Dertil er der naturligt opnormeret i antallet af medarbejdere og tilbuddet har set sig nødsaget til at opdele deres morgenmøder i mindre teams fordelt på 6.-7. klasse og 8.-9. klasse. Adspurgt har det både fordele og ulemper, idet noget af nærheden og sammenhængskraften forsvinder. Samtidig giver det også større overskuelighed og giver mulighed for at drøfte det mere nærværende og aktuelle i det enkelte



team.

Målgruppen spænder forsat mellem de elever som har en udadreagerende adfærd og elever med en mere rolig adfærd. Det kræver, at medarbejderne kan håndtere bredt både undervisningsmæssigt og pædagogisk.

Af interview med både ledelse og medarbejdere fremgår det, at de to teams profiterer af den opdeling tilbuddet har foretaget, idet der sikres styrket fokus på den enkelte elev og her i mulighed for at understøtte den enkelte elevs behov. Endvidere fremgår det af interview, at ledelsen i meget høj grad understøtter medarbejdernes indsats og bidrager til at fastholde den planlagte struktur og behandling. Ledelsen fremstår tæt på praksis og prioriterer at være deltagende og fremstår dermed også med et indgående kendskab til den enkelte elev

Under medarbejderinterview beskrives en optagethed af at være tæt på eleverne gennem hele skoledagen. Medarbejderne arbejder med en bevidsthed om, at eleverne har behov for meget støtte og guidning for at kunne navigere i både undervisning og sociale sammenhænge under spisning, pauser mv. Dertil kan eleverne beskrive, at de oplever medarbejderne tilgængelige og dermed i stand til at hjælpe og støtte i det omfang den enkelte elev har brug for det.

Score 5

Kriterium 4 *Personalegennemstrømningen og sygefraværet på tilbuddet er ikke på højere niveau end sammenlignelige arbejdspladser*

Bedømmelse af kriterium

Af oplysninger fra ledelse og af fremsendt materiale fremgår det, at tilbuddet umiddelbart har en større personalegennemstrømning end de øvrige afdelinger under Skolen Sputnik. Når Socialtilsynet kigger på medarbejderoversigter fra seneste tilsynsbesøg og sammenligner med den aktuelle medarbejderoversigt, fremgår det, at ca. 7 medarbejdere er ophørt siden seneste tilsynsbesøg og dermed over en to årig periode. Endvidere oplyser medarbejderne om, at der har været en del udskiftning i personalegruppen, men oplever aktuelt en større stabilitet end tidligere. Dertil oplyser ledelsen, at tilbuddet har lavt sygefravær.

Score 4



Tema 2

Kompetencer

Det er afgørende for kvaliteten i tilbuddet, at tilbuddets medarbejdere har de rette kompetencer, og det vil sige uddannelse, erfaring eller viden, der er nødvendige i forhold til tilbuddets målsætninger og målgruppe, de metoder tilbuddet anvender samt borgernes aktuelle behov.

Ud over tilbuddets aktuelle kompetenceniveau er det vigtigt, at tilbuddet har et strategisk fokus på, hvordan de nødvendige kompetencer sikres på såvel kort som langt sigt, samt hvordan eventuelle specialistkompetencer kan tilvejebringes.

Det er et vigtigt aspekt af kvaliteten af et tilbud, at medarbejderne på en etisk måde forholder sig til og handler i forhold til borgerne. Herunder at medarbejderne møder borgerne med respekt for den enkeltes behov og forudsætninger samt har fokus på borgernes retssikkerhed.

Vurdering af tema

Socialtilsynet vurderer, at tilbuddets medarbejdere har relevante kompetencer, i forhold til at kunne indgå i arbejdet med målgruppen og med afsæt i tilbuddets relationsbaserede og systemisk/narrative tilgang. Samtlige medarbejdere har relevant grunduddannelse og har ligeledes relevante efteruddannelsesforløb, som relaterer sig til



både til arbejdet med den specifikke målgruppe og til den systemisk narrative tilgang og metode.

Socialtilsynet vurderer, at der på mange niveauer foregår intern tværfaglig sparring i tilbuddet, både med deltagelse af ledelse og medarbejdere. Denne sparring giver den samlede medarbejdergruppe mulighed for at inddrage og anvende hinandens kompetencer, samtidig med at de drøfter det fælles metodemæssige fundament.

Under interview taler eleverne meget positivt om den samlede medarbejdergruppe og har erfaringer med, at medarbejderne formår at hjælpe og støtte den enkelte elev, både på den sociale træningsbane, men også i forhold til undervisning og indlæring.

Eleverne oplever at blive mødt omsorgs- og respektfuldt og medarbejderne har en anerkendende tilgang, hvor medarbejderne tager relevant ansvar for relationen til eleven.

Særlige opmærksomhedspunkter eller anbefalinger

Kriterium 1

Tilbuddets medarbejdere besidder relevante og faglige kompetencer i forhold til målgruppens behov og tilbuddets metoder

Bedømmelse af kriterium

Ifølge tilsendt materiale over ansatte medarbejdere fremgår det, at størstedelen af medarbejderne enten har pædagogisk eller lærermæssig uddannelse, ligesom flere af medarbejderne har relevant efteruddannelse og kurser i forhold til arbejdet med målgruppen og de valgte tilgange og metoder.

Ifølge fremsendt oversigt over kompetenceudvikling for 2018-2019 fremgår det endvidere, at der har været afholdt et fælles temamøde for hele personalegruppen i forhold til elever med autisme. Derudover har tre ansatte modtaget 2-dags kursus i autisme. Ledelsen begrundede dette med, at de ved flere indskrevne elever har erfaret, at autisme også kan være en del af elevens samlede vanskeligheder.

Medarbejderne fremhæver det positivt, at medarbejdergruppen er mangfoldig, idet gruppen er suppleret ved flere forskellige personlige og faglige profiler og kompetencer. Begge interviewede medarbejdere oplever, at der er tillid i personalegruppen, hvilket har betydning for at medarbejderne tør sætte egen praksis til skue på morgenmøder og i supervision.

Begge medarbejdere beskriver strategier for at håndtere presset i arbejdet med målgruppen, dette både ved at mentalisere, men også fremhæve det positive og få øje på de små skridt i udviklingen, der sker for den enkelte elev. I samtalen viser medarbejderne, at de er i stand til at reflektere over hvad relationerne kan bære og heri evne til at justere krav og indsats. Dertil beskriver medarbejderne, at de oplever sparringen med ledelsen og kollegaerne udviklende i forhold til deres praksis. Medarbejderne fremhæver morgenmøderne, hvor der sker en systematisk gennemgang og sparring, med afsæt i valgte tilgange og metoder.

Score

5

Kriterium 2

Det er afspejlet i medarbejdernes samspil med borgerne, at medarbejderne har relevante og faglige kompetencer

Bedømmelse af kriterium

Medarbejderne beskriver en omsorgsfuld opmærksomhed på at sætte rammer og krav op, som eleverne kan



honorere. Dertil beskriver medarbejderne, at de gerne vil tage ansvaret, hvis de har stillet for store krav, som eleven ikke kan håndtere. Medarbejderne beskriver, at de anvender dette som en læring i forhold til at justere på krav og rammer, i forhold til den enkelte elev. Ligeledes anvender medarbejderne situationen til at sige højt til eleven, at medarbejderen gerne tager ansvaret for det og endvidere gerne undskylder for en uopnåelig ramme, eller et urealistisk krav. Dette er i fin overensstemmelse med det eleverne beskriver, da de særligt fremhæver medarbejdernes evne til at sige undskyld som noget positivt udviklende, for den relation eleverne kan få til medarbejderne.

Eleverne beskriver endvidere, at de har stor tillid og fortrolighed til særligt deres y-lærer på skolen. Begge elever oplever at have gode relationer til mange forskellige medarbejdere, men fremhæver særligt deres y-lærere som en positiv person i deres liv. De fortæller, at det er med y-læreren, at eleverne har mange samtaler og begge elever har så stor fortrolighed, at de stort set fortæller alt til denne lærer. Som eksempel fremhæver eleverne, at de taler med y-læreren om eventuelle problemer derhjemme, deres fremtid, hvilket behov de har og hvad de har brug for hjælp til i skolen.

Eleverne beskriver det meget positivt, at der tilbydes en særlig og fortrolig relation til en enkelt lærer.

Endvidere beskriver eleverne en oplevelse af, at medarbejderne i tilbuddet generelt er rigtig gode til at tale med, men også gode til at hjælpe og forstå den enkelte elev. Eleverne beskriver en bevidsthed om, at de alle skal behandles lige, men også forskelligt, hvilket de synes at medarbejderne navigerer rigtigt godt i.

Score

5

Tema 3

Målgruppe, metoder og resultater

Det er afgørende for kvaliteten i tilbuddet, at der er et klart formål med indsatsen, og at tilbuddets metode medvirker til at sikre borgernes trivsel og resulterer i den ønskede udvikling for borgerne. Det er derfor væsentligt, at tilbuddet kan redegøre for dets målsætning, målgruppe(r) og metoder. Herunder er det vigtigt, at tilbuddet kan redegøre for, hvordan og i hvilken grad de valgte metoder bidrager til opnåelse af de mål, som i samarbejde med borgerne er sat for de enkelte borgers udvikling og trivsel. Endvidere er det afgørende for kvaliteten, at tilbuddet arbejder med resultatdokumentation og kan sandsynliggøre, at deres indsats opnår en forventet og positiv effekt.

Tilbuddet skal som væsentlige overordnede elementer af kvaliteten respektere og sikre borgernes medinddragelse, medbestemmelse og indflydelse vedrørende beslutninger om dem selv samt hverdagen i tilbuddet. Tilbuddet skal understøtte borgernes fysiske og mentale sundhed samt forebygge magtanvendelser og overgreb (kilde: Bilag 1 til bekendtgørelse om socialtilsyn).

Vurdering af tema

Socialtilsynet vurderer, at Vibevej arbejder med tilgange og metoder, der tager udgangspunkt i den systemiske narrative ramme, hvor der arbejdes med en relationspædagogisk tilgang, som fremmede for indlæring og udvikling hos den enkelte elev.

Socialtilsynet kan af samtaler med elever, medarbejdere og ledelse konstatere, at Vibevej formår at skabe positive og udviklende forløb for en stor del af eleverne. Dermed vurderer Socialtilsynet, at tilbuddets samlede indsats medvirker til at sikre eleverne trivsel og udvikling.

Vibevej arbejder fortsat med en klart defineret målgruppe hvor der, blandt andet på baggrund af den samlede kapacitet i Skolen Sputnik, kan tages højde for at visitationen bliver præcis og at eleven kan rummes inden for den givne ramme og indsats.



Særlige opmærksomhedspunkter eller anbefalinger

Baseret på beskrivelser fra medarbejdere og ledelse, erfarer Socialtilsynet, at tilbuddets tilgang og metode i høj grad er relations-båret. Qua en mangfoldig personalegruppe etableres mangfoldige, mangeartede og individuelle relationer og måder at gribe relationspædagogik an på. Dette stiller krav til ledelsen i forhold til at sikre en ensartet og systematisk ramme i forhold til indsatsen, med afsæt i valgte tilgange og metoder. Når man arbejder relationsbaseret stiller det ligeledes krav til, at man løbende drøfter relationens styrker og begrænsninger. Socialtilsynet anbefaler tilbuddets ledelse at skabe fokus på og drøftelser omkring en ensartet forståelse af relationsbaseret tilgange og metoder, med henblik på at understøtte systematikken i indsatsen.

Kriterium 1

Tilbuddet anvender faglige tilgange og metoder, der er relevante i forhold til tilbuddets målgruppe og formål

Bedømmelse af kriterium

Målgruppen for Vibevej er kendetegnet ved elever i 7.-9. klasse med faglige, sociale og/eller emotionelle vanskeligheder og ADHD. Eleverne er endvidere ofte kendetegnet ved at have mange skoleskift bag sig, som har været forbundet med nederlag og skuffelser. Vibevej arbejder med afsæt i den systemisk/narrative ramme, hvor medarbejderne både varetager undervisning og socialpædagogisk behandling, som understøttende for elevernes sociale, faglige og personlige udfordringer. Dertil arbejdes med tætte og udviklende relationer, som fremmende for udvikling og indlæring hos den enkelte elev.

Medarbejdere kan under interview fremhæve og udfolde hvordan der arbejdes relationsbaseret i tilgangen til eleverne, men også med en stor opmærksomhed på at få etableret en relation til den enkelte elevs forældre og heri få skabt et godt samarbejde mellem skole og hjem. Ledelse og medarbejdere beskriver en overbevisning om, at samarbejdet og relationen med forældrene, har stor betydning for den udvikling de kan skabe for eleven.

Dertil beskriver medarbejderne, at de bestræber sig på at være autentiske og professionelle i relationen til eleverne. Det har betydning for relationen, at den voksne er troværdig, men det har også betydning, at medarbejderen er opmærksom på, hvad relationen kan bære. Dertil forklarer medarbejderne, at det er vigtigt at medarbejderne ved, hvornår de skal trække sig, eller er bekendt med hvor begrænsningen er, i forhold til den enkelte elev. I samtalerne med medarbejderne fremgår der en divergerende beskrivelse af hvad relationen mellem medarbejdere og elever skal indeholde og kunne holde til. Socialtilsynet anerkender det individuelle og personlige syn på relationsbaserede tilgange, men oplever at definitionen af relationen er forskelligartet, hvilket Socialtilsynet vurderer kalder på ledelsen opmærksomhed, på i nogen grad at sikre afstemning.

Socialtilsynet finder metoder og tilgange relevante i forhold til Vibevejs målgruppe og målsætning. I lighed med ved seneste tilsynsbesøg, erfarer Socialtilsynet, at tilgangen har fokus på, at den enkelte elev mødes individuelt med afsæt i nærmeste udviklingszone, med henblik på at styrke elevens sociale og faglige udvikling.

Gennem oplysninger fra interviews, konstaterer Socialtilsynet, at medarbejdere og ledelse på relevant vis og i forskellige sammenhænge reflekterer over og drøfter de faglige og etiske dilemmaer, som arbejdet med målgruppen giver anledning til.

Score

4

Kriterium 2

Tilbuddet opnår positive resultater for borgerne i forhold til tilbuddets formål

Bedømmelse af kriterium

Vibevej arbejder med både behandlings- og elevplaner, som en del af dokumentationen af indsatsen, samt de positive resultater der opnås omkring den enkelte elev. Elevplaner udarbejdes i det relativt nye system Meebook, og giver eleven mulighed for at bedømme egen indsats på en række forskellige kriterier inden for det enkelte fag, men også inden for adfærd og trivsel.

Gennem fremsendt materiale fremgår det, at den samlede dokumentation giver fint overblik over indsatsernes fokusområder, herunder hvordan der arbejdes undervisnings- og behandlingsmæssigt. Endvidere fremgår indsatsernes effekt tydeligt beskrevet og således kan Socialtilsynet konstatere, at tilbuddet opnår positive resultater



i relation til indlæring og personlig udvikling for eleverne. Imidlertid har Socialtilsynet anbefalet tilbuddets ledelse til i højere grad at tænke ressourcefokus, når elever beskrives i tilbuddets behandlingsplaner.

Endvidere kan både ledelse, elever og medarbejdere beskrive konkrete eksempler på positive resultater opnået med elever i tilbuddet. Tilbuddets ledelse nævner en elev, der igennem en tre måneders periode har haft 1:1 undervisning, hvor det er lykkedes tilbuddet at få eleven til at møde stabilt og få etableret en relation til tre medarbejdere. Det viser sig, at være det længste skoleforløb eleven har været i.

Elever kan beskrive en stor udvikling i deres evne til at indgå i undervisning og i deres indlæring i det hele taget. Den ene af disse elever står over for eksamener til sommer og beskriver, at hvis det ikke var for Vibevej, var han af den overbevisning, at det aldrig ville være lykkedes ham at gå til eksamen. Eleven tillægger det stor betydning, at tilbuddet har faciliteret intensiv danskundervisning, hvilket har været afgørende for ham.

Tilsvarende kan medarbejderne beskrive forløb for elever, hvor de har haft stor succes med at udvikle elevernes vredeshåndtering og impulsstyring. I det beskriver medarbejderne, at de arbejder med afsæt i de relationer de kan skabe til den enkelte elev, men at de også er opmærksomme på at sætte nogle rammer/krav op, som eleverne kan honorere. Medarbejderne vil gerne tage ansvaret, hvis de har stillet for store krav eller rammer, som eleverne ikke kan håndtere, hvilket er i overensstemmelse med det eleverne beskriver. Endelig udviser medarbejderne evne til at reflektere over og tage højde for hvad relationen kan bære, idet medarbejderne beskriver en bevidsthed om hvornår medarbejderen skal trække sig eller være opmærksom på, hvor medarbejderens begrænsning er, i forhold til den enkelte elev.

Denne tilgang og evne til at reflektere over egen praksis, vurderer Socialtilsynet er med til at skabe positiv udvikling for den enkelte elev, både i relationen til medarbejderne, men også i forhold til elevens evne til at indlære og udvikle sig.

Score

5



Tema 4

Sundhed og trivsel

Det er afgørende for kvaliteten, at tilbuddet understøtter borgernes fysiske og mentale sundhed og trivsel. Det er herunder vigtigt, at tilbuddets viden og indsats i forhold til borgernes sundhed og trivsel modsvarer målgruppens behov. Det kan for eksempel være i forhold til kost, motion, rygning og uhensigtsmæssig brug af rusmidler. Det er endvidere vigtigt, at tilbuddet respekterer borgernes værdighed, autonomi og integritet og herunder sikrer borgernes medinddragelse samt selv- og medbestemmelse vedrørende beslutninger om dem selv samt hverdagen i tilbuddet.

Et væsentligt led heri er, at tilbuddet i sin pædagogiske indsats har fokus på at forebygge magtanvendelser, herunder dokumenterer og anvender viden fra eventuelle magtanvendelser til løbende læring og forbedring af indsatsen.

Desuden er det væsentligt, at tilbuddet forebygger vold og overgreb. Herunder er det vigtigt, at tilbuddets medarbejdere både har relevant faglig viden om forebyggelse af vold og overgreb set i forhold til tilbuddets målgruppe, og at de kan handle hensigtsmæssigt ved bekymring, mistanke eller viden om overgreb.



Vurdering af tema

Socialtilsynet vurderer, at Vibevej gennem en helhedsorienteret indsats formår at understøtte elevernes fysiske og mentale sundhed. Dette ses gennem indsatser og tilgange, som er baseret på anerkendende og relationsbåret pædagogik. Ledelse og medarbejdere beskriver et fokus på, gennem inddragelse, konflikthåndtering og anerkendelse, at imødekomme den enkelte elev med afsæt i dennes behov, ressourcer, historik og udfordringer. Eleverne oplever sig mødt af respektfulde og omsorgsfulde medarbejdere, der på en hensigtsmæssig måde formår at rumme og håndtere det enkelte barns vanskeligheder.

Socialtilsynet vurderer, at tilbuddet i nogen udstrækning har opmærksomhed på de sundhedsmæssige forhold hos eleverne, som kan have betydning for deres generelle trivsel, men finder også et potentiale i at videreudvikle på den del. Fra tilbuddets side er der opmærksomhed på kost, bevægelse, netværk, eventuelt forbrug/misbrug, men Socialtilsynet finder mulighed for at højne opmærksomheden omkring sundhedsmæssige tiltag, der yderligere vil kunne understøtte tilbuddets samlede indsats og heri understøtte trivsel hos eleverne.

Særlige opmærksomhedspunkter eller anbefalinger

Socialtilsyn Hovedstaden ser et potentiale i at etablere og strukturere et samarbejde med en sundhedsplejerske og/eller anden sundhedsfaglig vidensperson, som kan understøtte den mere specifikke sundhedsfaglige indsats i tilbuddet. Socialtilsynet anerkender, at tilbuddet siden seneste tilsynsbesøg har kompetenceudviklet inden for det sundhedsfaglige område, men ser muligheder i at udvide det helhedsorienterede perspektiv med sundhedsfaglige kompetencer. Ved at tilbuddet faciliterer adgang til sundhedsplejerske i den, for eleverne, velkendte og trygge ramme, vurderer Socialtilsynet, at tilbuddet er med til at understøtte en træning i at benytte den offentlige sundhedssektor, som eleverne vil kunne benytte fremadrettet.

Kriterium 1

Tilbuddet understøtter borgernes medinddragelse og indflydelse i tilbuddet

Bedømmelse af kriterium

Eleverne kan under interview give flere konkrete eksempler på forhold, som de oplever at have konkret indflydelse på. Eleverne har fx en stærk oplevelse af, at samtlige medarbejdere ønsker, at eleverne skal komme i skole hver dag, og at medarbejderne samtidig har et stort ønske om, at eleverne kommer til tiden. Eleverne er bevidste om, at det har betydning for deres videre skolegang, at de lærer at komme til tiden og oplever, at medarbejderne har mange samtaler med eleverne for at understøtte ejerskabet hos den enkelte elev, i forhold til at blive mødestabil og heri blive medinddraget på et fælles mål om at blive stabil i sin skolegang.

Eleverne oplever også, at der på Vibevej arbejdes med mange forskellige individuelle tiltag, som skal understøtte den enkelte elev, både i forhold til faglige og/eller sociale vanskeligheder. En elev kan beskrive, hvordan tilbuddet i en periode faciliterede eneundervisning for ham, da hans sprog var en stor udfordring for ham.

I lighed med ved seneste tilsynsbesøg, kan både medarbejdere og elever beskrive hvordan medarbejderne forsøger at imødekomme elevernes ønske om eventuelle pauser, som understøttende for konflikthåndtering og konfliktnedtrapning. Pauser, "bagdøre" og "buffer-rum" anvendes som en mulighed for at trække sig fra konteksten, hvor der er stor opmærksomhed på at inddrage eleven i løsning af eventuelle konflikter, for på den måde at invitere til, at eleven tager medansvar i løsningen af problemstillinger.

Endvidere fortæller eleverne om medinddragelse og indflydelse på forhold vedr. valgfag, ture ud af huset, menuen til fødselsdage mv.

Score

5



Kriterium 2	<i>Borgerne oplever sig anerkendt og respekteret, og de trives i tilbuddet</i>
Bedømmelse af kriterium	
<p>I bedømmelsen af kriteriet har Socialtilsynet primært lagt vægt på udtalelser fra interviewede elever, der i meget høj grad oplever sig respekteret og anerkendt af tilbuddets medarbejdere. Eleverne fortæller, at medarbejderne er søde og nogle man har lyst til at tale med og lave sjov med. De tillægger medarbejdernes personlige kompetencer betydning for, at de oplever Vibevej som den bedste skole de nogensinde har gået på. Eleverne beskriver, at medarbejderne er gode til at komme og tale med dem, "man skal bare sige at man har brug for hjælp, så får man den". Medarbejderne er gode til at se den enkelte elev og eleverne har en oplevelse af, at medarbejderne kan forstå eleverne og tilbyde dem det den enkelte har behov for. Eleverne italesætter, at den enkelte elev har meget forskellige behov, men de har en oplevelse af, at medarbejderne møder den enkelte elev med afsæt i disse behov, hvilket for Socialtilsynet vidner om anerkendelse fra medarbejdernes side.</p> <p>Samtidig beskriver eleverne, at de oplever stor respekt mellem medarbejdere og elever – "De viser respekt og så viser vi også dem respekt". Eleverne er af den opfattelse, at hvis der opstår konflikter, så beror det som regel på en misforståelse og oplever, at både elever og medarbejdere kan sige undskyld for sin andel i en eventuel konflikt.</p> <p>Af konkrete eksempler givet af medarbejdere og elever, fremstår det således at Socialtilsynet får indtryk af, at medarbejderne arbejder med afsæt i en anerkendende tilgang, herunder at møde den enkelte elev afstemt elevens formåen, ressourcer og vanskeligheder. Endvidere fremgår det af eksemplerne, at medarbejderne også er ambitiøse på elevernes vegne og udviser tillid til, at den enkelte elev har mange ressourcer at trække på, som medarbejderne forsøger at understøtte.</p> <p>En gang årligt laver tilbuddet trivselsmåling blandt eleverne, ligesom der indgår trivsels-/udviklingsmåling i elevplanerne i Meebook. Socialtilsynet kan se et potentiale i at gøre trivsels- og udviklingsmåling mere visuel med en synlig udviklingskurve, således at eleverne også visuelt bliver præsenteret for egen udvikling, hvilket Socialtilsynet vurderer er med til at understøtte nye narrativer for den enkelte elev.</p>	
Score	5

Kriterium 3	<i>Tilbuddet har i sin pædagogiske indsats fokus på forhold, der har betydning for borgernes fysiske og mentale sundhed</i>
Bedømmelse af kriterium	
<p>Siden seneste tilsynsbesøg har tilbuddet haft et samarbejde med stofrådgivningen og U-turn, med henblik på at blive styrket i deres indsats på dette område og med henblik på at kunne tage samtaler med eleverne omkring forbrug/misbrug af euforiserende stoffer. Tilbuddet er blevet mere opmærksom på at yde en indsats, i relation til målgruppens risiko for at udvikle et evt. forbrug til misbrug. Endvidere opmærksomme på den kompleksitet som forbrug/misbrug blandt eleverne skaber, samt de mange dilemmaer de står i, hvis en elev er påvirket og hvordan de som tilbud skal agere i det.</p> <p>Af oplysninger fra interview med medarbejdere og fremsendt materiale fremgår det, at Vibevej i sit helhedssyn har opmærksomhed på den enkelte elevs fysiske og mentale sundhed og trivsel. Medarbejdere giver eksempler på, hvordan de er opmærksomme på forhold i hjemmet samt forholdene i de øvrige sociale arenaer, som eleverne færdes i.</p> <p>Vibevej har egen kok ansat og der lægges vægt på, at eleverne tilbydes sund og varierende kost i tilbuddet, ligesom der i tilbuddet er stor opmærksomhed på fysisk aktivitet, som en fast del af det ugentlige skema.</p> <p>Når bedømmelsen ikke er på 5, skyldes det udelukkende, at ledelse og medarbejdere selv kan italesætte et behov for at få etableret et samarbejde med en sundhedsplejerske, som understøttende for den samlede sundhedsfaglige indsats i tilbuddet.</p>	
Score	4

Kriterium 4	<i>Tilbuddet forebygger og håndterer magtanvendelser, nødværgehandlinger og utilsigtede hændelser samt dokumenterer og følger op på sådanne episoder med</i>
--------------------	--



henblik på løbende læring og forbedring af indsatsen

Bedømmelse af kriterium

I lighed med ved seneste tilsynsbesøg, får Socialtilsynet gennem samtaler med elever, medarbejdere og ledelse indtryk af, at tilbuddet i meget høj grad arbejder forebyggende i forhold til magtanvendelser. Adspurgt fortæller eleverne, at de oplever, at medarbejderne taler og agerer stille og roligt, hvis nogle elever har det svært og bliver udadreagerende. Eleverne beskriver, at enkelte har det så svært, at de råber, skriger og kaster med ting. Her oplever de, at medarbejderne agerer roligt og forsøger at hjælpe eleven så godt som muligt. Eleverne ser det som en styrke, at medarbejderne taler med eleverne og hjælper eleven til at blive rolig igen, fremfor at eleven bliver sendt hjem, mens denne er vred. Under rundvisning fremviser eleverne mange forskellige typer af rum, som eleverne benævner som "buffer-rum". Eleverne forklarer, at disse rum anvendes til at få ro på og komme væk fra en sammenhæng, hvor der er mange andre elever mv.

Ledelsen beskriver, at de siden seneste tilsynsbesøg har været meget optaget af konflikthåndtering, hvilket de selv har kunne se positive resultater på, i form af, at antallet af konflikter er faldet markant. Ligeledes konstaterer Socialtilsynet et fald i antallet af magtanvendelser siden seneste tilsynsbesøg. Ledelsen fortæller endvidere, at de er vidende om, at de har en vigtig opgave i, over for medarbejderne at italesætte, at det er af mindre betydning at inventar og ting bliver ødelagte, samt italesætte at tilbuddet skal være i stand til at rumme meget slags adfærd.

Ledelsen er tydelig på, at der arbejdes med at træde et skridt tilbage, frem for at træde et skridt frem, hvilket også virker konfliktnedtrappende og dermed forebyggende for magtanvendelser. Endvidere fremhæver ledelsen, at det skal være tilladt at være usikker og turde vise sin usikkerhed, ligesom det er godt at trække sig fra en konflikt.

Ledelsen beskriver, at medarbejderne skal kunne arbejde i en kontekst, hvor konsekvensen af u hensigtsmæssig adfærd er pædagogisk og ikke af straffende karakter.

Enkelte udvalgte medarbejdere har siden seneste tilsynsbesøg deltaget i diamantforløb og ART-uddannelse, hvilket ledelsen beskriver har været understøttende for at skabe struktur i forhold til konflikthåndtering. Ledelsen beskriver en oplevelse af, at medarbejderne har været engageret omkring disse forløb og beskriver at kompetenceudviklingen har ført til nogle konkrete handlemuligheder og metoder, som kan implementeres i praksis.

Score

5

Kriterium 5

Tilbuddets viden og pædagogiske indsatser understøtter, at der ikke forekommer fysiske eller psykiske overgreb i tilbuddet

Bedømmelse af kriterium

Vibevej er organiseret ved høj medarbejderdækning, hvor medarbejderne har stor opmærksomhed på hvor eleverne befinder sig og hvilke potentielle konflikter og udfordringer der kan være aktuelle. Under interview med medarbejderne uddybes denne opmærksomhed, idet medarbejderne giver konkrete eksempler på deres opmærksomhed og overblik fx under spisesituationer, som foregår fælles med alle elever og medarbejdere. Medarbejderne har en opmærksomhed på at være tilstede der hvor eleverne befinder sig, som også understøtter at overgreb og konflikter forebygges.

Ligeledes ses en organiseret inddeling af elever, som øger medarbejdernes overblik og samtidig bidrager til at minimere risikoen for overgreb. Under rundvisning forklarer eleverne en bevidsthed om den inddeling af elever, hvilket betyder at eleverne så vidt muligt bliver på egen etage/egen afdeling.

Dertil beskriver medarbejderne en helhedsorienteret indsats fra tilbuddets side, hvor der også er opmærksomhed på de sociale sammenhænge eleverne færdes i, uden for skolen, hvor tilbuddets medarbejdere arbejder med at inddrage familien og andet netværk, til at understøtte elevernes positive udvikling.

Score

5



Tema 5



Selvstændighed og relationer

Et mål med den sociale indsats er at understøtte, at borgerne i så høj grad som muligt indgår i sociale relationer og lever et selvstændigt liv i overensstemmelse med egne ønsker og behov. Et væsentligt led heri er, at tilbuddet medvirker til, at borgerne opnår de sociale kompetencer, som deltagelse i aktiviteter og sociale relationer. Det er væsentligt, at tilbuddets indsats og aktiviteter er rettet imod dette mål, og at det afspejles i aktiviteter på tilbuddet, i personalets adfærd, i de metoder, der anvendes og at det afspejles i tilbuddets åbenhed mod og involvering i og af det omkringliggende lokal- og civilsamfund.

Vurdering af tema

Baseret på oplysninger fra medarbejdere og ledelse, vurderer Socialtilsynet, at der i den samlede indsats er opmærksomhed på at understøtte eleverne i deres selvstændiggørelse og evne til at indgå i sociale sammenhænge, herunder lære dem strategier for at kunne håndtere livet uden for Vibevejs kompenserende ramme.

Tilbuddets medarbejdere kan under interview give konkrete eksempler på, hvordan der i indsatsen tages højde for den enkelte elevs udfordringer og vanskeligheder, men også hvordan medarbejderne tilrettelægger indsatser, som understøtter og udfordrer eleven i at indgå og navigere i sociale sammenhænge.

Særlige opmærksomhedspunkter eller anbefalinger

Kriterium 1 *Tilbuddet styrker borgernes sociale kompetencer, selvstændighed og selvhjulpethed*

Bedømmelse af kriterium

Medarbejdere kan under interview beskrive en opmærksomhed i indsatsen, rettet mod at træne elevernes selvhjulpethed og livsduelighed. En medarbejder beskriver konkrete eksempler på, hvordan de arbejder med elevernes udvikling af kompetencer til selv at transportere sig til og fra Vibevej. Herunder også transportere sig selv hjem fra tilbuddet, når eleven af forskellige årsager tager hjem fra skole før tid. Heri ser medarbejderne en udvikling hos enkelte elever, hen imod større grad af selvhjulpethed og selvstændighed. Ligeledes drøftes det med medarbejderne, hvordan arbejdet med konflikthåndtering er bidragende for at styrke elevernes sociale kompetencer. Medarbejderne har erfaringer med, at flere af Vibevejs elever, gennem hensigtsmæssig konflikthåndtering, er blevet styrket i at håndtere egen impuls kontrol og adfærd.

Af medarbejdernes beskrivelser, erfarer Socialtilsynet, at medarbejderne har fokus på at understøtte eleverne i deres selvstændiggørelse og herunder lære dem strategier for at kunne håndtere livet uden for tilbuddets kompenserende rammer.

Dertil beskriver medarbejderne vigtigheden i, at eleverne og forældre, af medarbejderne får fortalt elevernes succeshistorier, og at medarbejderne fremhæver og kaster lys på den udvikling eleven har gennemgået.

Score

5

Kriterium 2 *Tilbuddets indsatser understøtter og styrker borgerne i at etablere og opretholde*



netværk og i at deltage i sociale aktiviteter i det omgivende samfund

Bedømmelse af kriterium

Af medarbejdernes beskrivelser fremgår det, at der er en opmærksomhed på at understøtte elevernes evner til at indgå i sociale kontekster, herunder også korrigere, guide og anvise i sociale sammenhænge, fx hvis en elev bliver meget vred og er ødelæggende i de fysiske rammer. Dertil beskrives fortsat en opmærksomhed på at færdes med eleverne i det omgivende samfund, både som understøttende for særlige projekter i undervisningen, men også som en træningsbane for den generelle færden uden for tilbuddets rammer.

Af beskrivelser fra elever fremgår det, at der etableres ture ud af huset i varieret omfang, men at de ikke som sådan oplever støtte fra skolen i sammenhænge uden for skoleregii.

Score

5



Tema 6

Uddannelse og beskæftigelse

Et centralt mål med den sociale indsats er, at borgerne i videst muligt omfang inkluderes i samfundslivet. Skole, uddannelse og beskæftigelse er et væsentligt aspekt heri. Det er derfor væsentligt, at tilbuddet med udgangspunkt i de mål, der er for de enkelte borgere og under hensyn til borgernes behov og forudsætninger stimulerer borgernes udvikling og læring ned henblik på at understøtte paratheden og mulighederne for skole, uddannelse og/eller beskæftigelse for borgerne, herunder at tilbuddet i forhold til børn og unge understøtter, at de får en god skolegang socialt og fagligt.

Vurdering af tema

Socialtilsynet vurderer, at Vibevej i deres indsats arbejder med stor opmærksomhed på at understøtte den enkelte elevs muligheder, ressourcer og potentialer. Det ligger naturligt i tilbuddets form og målgruppens vanskeligheder, at formidling af undervisning og læring, stiller store krav til ledelsen og medarbejdernes fleksibilitet og kreativitet og således til valgte tilgange, metoder og indsatser. Socialtilsynet vurderer, at Vibevej arbejder med ansvarlighed over for vigtigheden af skolegang og tænker indlæring ind i mange henseender, for at understøtte eleverne bedst muligt.

På baggrund af medarbejdere og elevers beskrivelser, vurderer Socialtilsynet, at Vibevej i stort omfang lykkes med at motivere og bringe eleverne i stand til at tage imod indlæring og indgå i skolerammen, hvormed de kan udnytte og få øje på deres potentialer inden for skolegang og på sigt videre uddannelse og/eller beskæftigelse.

Særlige opmærksomhedspunkter eller anbefalinger

Kriterium 1

Tilbuddet støtter borgerne i at udnytte deres fulde potentiale i forhold til skolegang, uddannelse og beskæftigelse



Bedømmelse af kriterium

Af interview med medarbejdere, ledelse og elever fremgår det, at Vibevej arbejder fokuseret med at afstemme sin indsats undervisnings- og behandlingsmæssigt, således at den enkelte elev mødes individuelt og med afsæt i elevens behov og aktuelle formåen.

Begge interviewede elever kan fortælle om stor støtte, hjælp og guidning i forhold til deres vanskeligheder, som de selv kan forklare har stillet sig i vejen for deres indlæring og lyst til at gå i skole. Eleverne fortæller, at Vibevej er en rigtig god skole, hvor de, på den tid de har gået der, har lært rigtig meget. En af eleverne fortæller konkret om sine vanskeligheder ved sin indskrivning og fortæller også, at han nu står overfor at skulle til eksamen.

På baggrund af elever og medarbejders beskrivelser, erfarer Socialtilsynet, at Vibevej lykkes med at bringe elever i trivsel og udvikling, således at de samtidig bliver motiverede for indlæring og potentielt motiverede for at udnytte deres ressourcer, i relation til videre uddannelse- og/eller beskæftigelsesforløb.

Score

5

Kriterium 2

Tilbuddet samarbejder med relevante eksterne aktører med henblik på at understøtte, at målene for borgernes skole, uddannelse og/eller beskæftigelse opnås

Bedømmelse af kriterium

Af interview med både ledelse, elever og medarbejdere fremgår det, at tilbuddet er meget opmærksomme på at inddrage og samarbejde med forældrene. Der afholdes familiegruppe-aftner ca. 8 gange årligt, hvor forældrene inviteres ind til drøftelser med andre forældre. Tilbuddet har erfaret, at der er stor variation i deltagelse, idet flere forældre har mindre gode erfaringer med skole-møder. Imidlertid finder tilbuddet det meningsfuldt fortsat at arbejde med denne form og ser et potentiale i, at forældre kan samles og få erfaringer med, at andre forældre står med nogle af de samme vanskeligheder.

Endvidere har Vibevej etableret et andet tiltag omkring familiesamarbejde, hvor den samlede familie inviteres ind på skolen om aftenen, hvor der er mulighed for, at familierne kan lave mad sammen og hvor fokus er, at familierne skal lave noget sammen og have en god oplevelse ud af det. Eleverne kan fortælle om deltagelse i dette, hvor de har deltaget med deres mor og søskende og oplevede en hyggelig og rar stemning.

Af fremsendt materiale ses, at Vibevej samarbejder med 9 forskellige kommuner.

Af drøftelser under tilsynsbesøget og af fremsendt materiale, fremgår det, at tilbuddet derudover inddrager og samarbejder med andre relevante aktører, når dette vurderes meningsfuldt og understøttende for konkrete elever.

Score

5





Fysiske rammer

De fysiske rammer udgør en central del af et tilbud, både som ramme om borgernes liv og som ramme om den indsats, der finder sted. Det er derfor væsentligt, at tilbuddets omgivelser, udformning, indretning, faciliteter og stand er velegnede samt hensigtsmæssige i forhold til tilbuddets målgruppe samt understøtter indsatsens formål og indhold. Det er vigtigt, at de fysiske rammer inde og ude tilgodeser borgernes behov, interesser og rettigheder blandt andet i forhold til at sikre borgernes trivsel, ret til privatliv, udfoldelsesmuligheder og mulighed for at opretholde sociale netværk

Vurdering af tema

Socialtilsynet vurderer, at Vibevej råder over en stor fysisk ramme, der giver mulighed for en hensigtsmæssig opdeling i tilrettelæggelsen af den daglige undervisnings- og behandlingsmæssige indsats. I lighed med ved seneste tilsynsbesøg, vurderer Socialtilsynet, at tilbuddet arbejder med en opmærksomhed på, hvordan rammerne kan anvendes, så der skabes mulighed for at tilbyde eleverne individuelle og gruppebaserede forløb, der tager hensyn til den enkelte elevs aktuelle behov og formåen.

Tilbuddet har udvidet betydeligt siden seneste tilsynsbesøg, både i antallet af elever og dermed også i den fysiske ramme. Socialtilsynet vurderer fortsat, at Vibevej arbejder med en hensigtsmæssig inddeling af eleverne i den fysiske ramme, en inddeling som også er kendt af eleverne.

Baseret på observationer under rundvisningen af eleverne og de videre drøftelser med tilbuddets ledelse, vurderer Socialtilsynet, at indretningen af de fysiske rammer stiller store krav til ledelse og medarbejdere, med henblik på at sikre, at miljøet og rammerne er fremmende for elevernes trivsel, udvikling og udfoldelsesmuligheder.

Særlige opmærksomhedspunkter eller anbefalinger

I lighed med ved seneste tilsynsbesøg italesætter Socialtilsynet en opmærksomhed på tilbuddets fysiske rammer, som betydning for målgruppens trivsel og ejerskab/ansvar for deres skole. Tilbuddets fysiske rammer fremstår indrettet meget sparsomt og uden særligt hyggeligt eller personligt udtryk.

Socialtilsynet anerkender de udfordringer, der er forbundet med at fastholde en velholdt fysisk ramme, når konfliktniveauet til tider er højt og tilbuddet har en stærk værdi omkring at forebygge at magtanvendelser finder sted. Ligeledes anerkender Socialtilsynet, at der i arbejdet med denne målgruppe potentielt ligger en risiko for, at den udadrettede adfærd er konstant, hvorfor det kræver mange ressourcer og istandsættelser.

Imidlertid vurderer Socialtilsynet, at der ved anvendelse af de fornødne ressourcer, kunne skabes et mere imødekommende udtryk i den fysiske ramme, som understøttende for elevernes trivsel og ejerskab for tingene i tilbuddet.

Kriterium 1

Tilbuddets fysiske rammer understøtter borgernes udvikling og trivsel

Bedømmelse af kriterium

I interview med medarbejderne gives flere eksempler på, hvordan der i indsatsen arbejdes tillids- og forventningsbaseret. Medarbejderne beskriver hvordan de i deres tilgang til eleverne går ind med en positiv forventning, en ambitiøsitet på elevernes vegne, samt med en tillid til at eleven kan klare en given situation. Denne positive tilgang ser Socialtilsynet i mindre udstrækning i tænkningen omkring de fysiske rammer, idet medarbejdere



taler om aflåste ting og mindre grad af opmærksomhed på betydningen af den fysiske ramme. Dette tillægges vægt i bedømmelsen af kriteriet.

Samtidig er der lagt vægt på, at tilbuddet fortsat fremstår meget fleksibel i deres indretning af tilbuddet, med det fokus at tilgodese eleverne bedst muligt, både i gruppesammenhænge og i forhold til deres individuelle behov. Socialtilsynet får rundvisning af to elever og observerer, at elever færdes trygt og ugenert i rammerne. Eleverne beskriver selv, at fleksibiliteten i den fysiske ramme kan have betydning for deres udvikling. Således kan en elev fortælle om et særligt forløb, hvor eleven blev tilbudt eneundervisning i et lokale for sig selv, som i høj grad var med til at styrke elevens indlæring og udvikling.

Score

3

Kriterium 3

De fysiske rammer og faciliteter imødekommer borgernes særlige behov og tilbuddets formål

Bedømmelse af kriterium

Ved rundvisning bemærker Socialtilsynet, i lighed med ved seneste tilsynsbesøg, at enkelte undervisningsrum fremstår indrettet med omtanke for undervisningens relevans og elevernes særlige behov. Imidlertid fremstår andre undervisningsrum meget spartansk indrettet og med plads til, at tilbuddet med fordel kan fremme omtanken for de fysiske rammer.

Vibevej er fortsat fleksibel i deres anvendelse af de fysiske rammer, når det vurderes at imødekomme enkelte elevers behov for en given periode, hvilket bekræftes af interviewede elever. Samtidig beskriver eleverne, at både de selv og andre til tider har stor glæde af det de kalder for "buffer-rum", som er rum der kan anvendes til elever der får det svært og har brug for tid til sig selv, eller brug for en mere afgrænset ramme.

Score

4